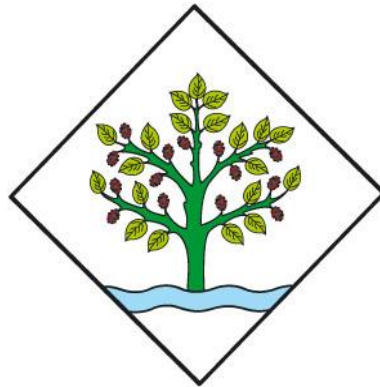
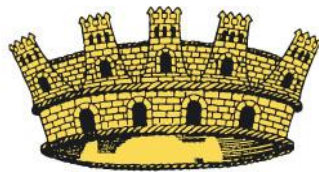


***PLA LOCAL DE JOVENTUT***  
***2016 - 2019***



**AJUNTAMENT DE**  
**MÓRA D'EBRE**



**PLA LOCAL DE JOVENTUT**

<b>1. PRESENTACIÓ .....</b>	<b>pàg. 3</b>
<b>2. ANÀLISI DE LA REALITAT MUNICIPAL .....</b>	<b>pàg. 4</b>
2.1. Recursos Humans	
2.2. Recursos Financers	
2.3. Recursos Funcionals	
<b>3. VISUALITZACIÓ DE LES POLÍTIQUES DE JOVENTUT .....</b>	<b>pàg. 6</b>
3.1. Administració pròpia	
3.2. Altres Administracions	
3.3. Teixit associatiu juvenil	
3.4. Instal·lacions municipals	
<b>4. ANÀLISI DE LA REALITAT JUVENIL .....</b>	<b>pàg. 19</b>
<b>5. DIAGNOSI .....</b>	<b>pàg. 25</b>
<b>6. PROGRAMA .....</b>	<b>pàg. 31</b>
<b>7. TEMPORALITZACIÓ .....</b>	<b>pàg. 32</b>
<b>8. AVALUACIÓ .....</b>	<b>pàg. 35</b>
<b>9. DIFUSIÓ .....</b>	<b>pàg. 36</b>
<b>10. PRESSUPOST .....</b>	<b>pàg. 37</b>
<b>11. METODOLOGIA .....</b>	<b>pàg. 38</b>



## 1. PRESENTACIÓ

---

Us presentem el Pla Local de Joventut de Móra d'Ebre per al període 2016-2019. Aquest treball vol ser una eina d'actuació per tal de poder desplegar les polítiques de joventut que des de l'Ajuntament ens hem plantejat per aquest període.

Es tracta d'un projecte nou i que té en compte la diversitat dels joves de Móra d'Ebre, així com les seves necessitats i inquietuds. Per tal de dur-lo a terme, aquest projecte necessita una gran coordinació i el treball conjunt de tots: administració, joves i altres agents implicats.

Una de les premisses principals a partir de la qual comença a caminar el Pla Local de Joventut de Móra d'Ebre és la comunicació entre tots els agents que hi intervenen i, en tot moment, la voluntat és la d'incitar a la participació i a la col·laboració.

Creiem en aquest projecte i considerem que tot el que ens hem plantejat ha de donar els seus fruits, però també som conscients que són els joves els que tenen l'última paraula i, per tant, necessitem que es sentin partícips dels nostres projectes.

Considerem que el Pla Local de Joventut de Móra d'Ebre per al període 2016-2019 vol esdevenir una eina de desenvolupament personal i col·lectiu. No és una feina fàcil, però comptem amb l'empenta necessària per tirar endavant el nostre Pla Local de Joventut.



## 2. ANÀLISI DE LA REALITAT MUNICIPAL

---

### 2.1. Recursos Humans

La Regidoria de Joventut de l'Ajuntament de Móra d'Ebre està formada per la Regidora de Joventut i per un tècnic contractat a 40 hores setmanals que compagina les tasques de l'àrea de Joventut amb la Regidoria de Cultura i Festes.

El Casal Jove està coordinat per una monitora que s'encarrega de les tasques de dinamització, programació i execució de les activitats del Casal.

### 2.2. Recursos Financers

La Regidoria de Joventut va disposar d'un pressupost anual pel 2016 de **42.700 €**.

Aquest pressupost es va distribuir de la següent manera:

- Pla Local de Joventut	2.500 €
- Casal Jove	1.500 €
- Parc de Nadal	18.000 €
- Casal d'Estiu	17.000 €
- Altres Joventut (material, despeses corrents, publicitat...)	3.700 €

La Regidoria de Joventut disposa d'un pressupost anual pel 2017 de **46.700 €**.

Aquest pressupost es distribueix de la següent manera:

- Pla Local de Joventut	2.500 €
- Casal Jove	2.500 €
- Parc de Nadal	20.480 €
- Casal d'Estiu	20.000 €
- Altres Joventut (material, manteniment, publicitat...)	1.700 €

### 2.3. Recursos Funcionals

Les tasques de coordinació, programació i organització de la Regidoria de Joventut es realitzen a l'Ajuntament de Móra d'Ebre i al Casal Jove.

Es realitzen varies reunions setmanals, on la Regidora de Joventut i el tècnic coordinen totes les actuacions referents a l'àrea de joventut.

A més a més, la Regidora també realitza reunions amb les altres regidories i amb l'Alcalde per tal d'explicar-los les diverses actuacions i així fer un anàlisi i avaluació global de l'àrea de joventut.

Un punt de referència a l'hora de realitzar activitats i contactar amb els joves és el *Ksal Jove*. És un espai de 130 m<sup>2</sup>, amb un despatx, una sala polivalent amb terrassa, una cuina petita i dos serveis per ambdós sexes. Disposem de 8 ordinadors, varies taules i cadires, 2 sofàs, televisió, DVD i varies pel·lícules, màquina de fer crispetes, material per manualitats, taulell de tennis taula i diversos jocs de taula. És un espai que permet la realització de tallers, cursos, xerrades, reunions, projeccions i altres activitats.



Pel que fa als equipaments municipals, podem destacar altres instal·lacions d'ús juvenil com la Piscina Coberta, el Pavelló Municipal, les Pistes de Tennis i Pàdel, la Pista de Futbol Sala Descoberta i La Llanterna Teatre Municipal. Aquest ventall d'equipaments ens permeten moltes possibilitats a l'hora de programar activitats. D'àmbit més cultural disposem de la sala d'exposicions Julio Antonio i la sala d'audicions de l'Escola de Música i Dansa. Com a paratges naturals tenim l'àrea de lleure l'Aubadera, el paratge de Sant Jeroni, el Rocòdrom natural a la vora del riu i les rutes de Senderisme.



### **3. VISUALITZACIÓ DE LES POLÍTIQUES DE JOVENTUT**

---

#### **3.1. Administració pròpia**

Per tal de visualitzar l'acció municipal en relació als joves de Móra d'Ebre s'ha valorat l'acció feta durant la legislatura anterior, més concretament el 2015, dins la fase d'execució del Pla Local de Joventut de Móra d'Ebre 2012-2015.

Cal destacar el caràcter Interinstitucional i Interdepartamental de les Polítiques de Joventut de l'Ajuntament de Móra d'Ebre, on la interacció entre Ens Local i entitats i associacions és continu; a més del suport que es dona a la regidoria de Joventut des de les regidories de Cultura, Esports, Acció Social, etc.

#### **REGIDORIA DE JOVENTUT**

##### **PROGRAMACIÓ CASAL JOVE DE MÓRA D'EBRE**

El Casal Jove de Móra d'Ebre es va obrir a mitjans del 2007 com un espai obert als joves de més de 14 anys. El Casal Jove comptava amb la supervisió d'una dinamitzadora juvenil. Posteriorment, es va tenir que portar a terme una reestructuració en el funcionament del Casal, passant a ser els coordinadors 2 monitors que s'anaven alternant els dies de treball. La supervisió del Casal Jove anava a càrrec del tècnic de Cultura de l'Ajuntament de Móra d'Ebre.

L'any 2012 el Casal Jove va canviar d'ubicació i es va traslladar a l'edifici annex a la Biblioteca Comarcal. Actualment la coordinació i programació del Casal Jove va a càrrec d'una monitora, que organitza tallers, campionats, sortides i diverses activitats.

Algunes de les activitats que s'han realitzat són:

- Tallers de manualitats
- Tallers d'hàbits saludables
- Sessions d'oci inclusiu
- Activitats esportives
- Sessions i taller de DJ
- Tallers de cuina
- Campionats de tennis taula, Playstation, i jocs de taula
- Sortides a exposicions, a la natura, al teatre, ...
- Participació en actes com la Festa Major, Jornades Jove, ...

**Responsable de gestió:** Regidoria de Joventut

##### **CONTRACTACIÓ DE PERSONAL LABORAL**

El 2009 es va contractar una persona com a personal laboral de l'Ajuntament per cobrir la plaça de Tècnic de Festes i de Joventut. Actualment, aquest tècnic és el que porta a terme tots els projectes, tasques administratives, coordinació amb les entitats, etc. dins l'àrea de Joventut. Per això creiem que la figura del Tècnic de Joventut és imprescindible per poder realitzar correctament el Pla Local de Joventut i els seus corresponents Projectes d'Activitats.

**Responsable de gestió:** Regidoria de Joventut



## **CONTRACTACIÓ DE MONITORS DE L'ESPLAI TREU BANYA**

Des de la Regidoria de Joventut s'organitza cada any, amb la col·laboració de l'associació juvenil *Esplai Treu Banya*, el Parc de Nadal i el Casal d'Estiu. La base per al bon funcionament d'aquestes dues activitats és la contractació de personal, sempre d'entre 16 i 35 anys, per realitzar les feines de monitoratge pel Casal d'Estiu i pel Parc de Nadal.

**Responsable de gestió:** Regidoria de Joventut

## **BORSA DE TREBALL**

Des de la Regidoria de Joventut es dona informació de les feines existents a la Borsa de Treball del Consell Comarcal de la Ribera d'Ebre o s'adreça directament a aquesta. També es dona informació sobre el programa Garantia Juvenil, impulsat per la Direcció General de Joventut de la Generalitat de Catalunya.

**Responsable de gestió:** Regidoria de Joventut i Consell Comarcal Ribera d'Ebre

## **SUPORT A LES ASSOCIACIONS JUVENILS DE MÓRA D'EBRE**

Des de la Regidoria de Joventut s'ofereix a les associacions juvenils i grups de joves suport a nivell logístic, per a constituir-se com associació juvenil, per a sol·licitar subvencions a les administracions, per planificar activitats, per organitzar concerts i festivals, etc. Les associacions juvenils actives actualment són:

**Associació Juvenil de Jocs d'Estratègia i Rol de la Ribera d'Ebre "Baronia d'Entença:** Col·laboració econòmica per despeses anuals de funcionament i per activitats.

**Esplai Treu Banya:** organització, juntament amb la Regidoria de Joventut, del Casal d'Estiu i del Parc de Nadal. Coordinació de les activitats i suport logístic.

**Quintos i Quintes:** programar les activitats anuals i recollir propostes. Col·laboració en l'organització dels actes de la Festa Major. Cal tenir en compte que cada any els Quintos van canviant, i varia molt d'un any a un altre el tipus de suport donat per part de la Regidoria de Joventut.

**Cubeta Sound:** organització, juntament amb la Regidoria de Festes, de diversos actes relacionats amb la música. Coordinació de les activitats i suport logístic.

**Associació d'Esdeveniments Esportius:** organització, juntament amb la Regidoria d'Esports, de Campionats de Futbol Sala durant els mesos d'estiu. Suport logístic i econòmic.

**Responsable de gestió:** Regidoria de Joventut

## **ALTRES REGIDORIES**



## **ACTIVITATS DE LA BIBLIOTECA COMARCAL DE MÓRA D'EBRE**

Activitats culturals, exposicions. Ampliació de serveis del Telecentre i Antena del Coneixement de la URV.

**Responsable de gestió:** Regidoria de Cultura

## **PLANS D'OCUPACIÓ**

Projecte presentat per la creació d'ocupació que consisteix en la contractació laboral de joves en situació d'atur per a l'execució d'un projecte concret.

**Responsable de gestió:** Regidoria d'Obres i Serveis

## **PISOS DE PROTECCIÓ OFICIAL DE LLOGUER**

Conveni amb l'Agència de l'Habitatge de Catalunya pel lloguer de pisos de protecció oficial al municipi de Móra d'Ebre.

**Responsable de gestió:** Regidoria d'Acció Social

## **"MULLA'T" PER L'ESCLEROSI MÚLTIPLE**

Jornada solidaria per l'esclerosi múltiple a les piscines municipals per sensibilitzar sobre aquesta malaltia i recaptar diners. Durant les últimes edicions, els responsables de la venda de merchandising i de recaptar diners són els Quintos i Quintes.

**Responsable de gestió:** Regidoria de Salut i Fundació Esclerosi Múltiple

## **ACTIVITATS CULTURALS DEL MUNICIPI**

El municipi organitza i dona suport a un seguit d'activitats, conferències, trobades i fires per tal de promocionar la cultura, tant local, comarcal com catalana.

**Responsable de gestió:** Regidoria de Cultura i Festes, Comissió de Festes i Associacions locals

## **XARXA D'AUTOBUSOS**

Es va constituir una Societat Municipal de Transports, Móra d'Ebre Bus, Societat Limitada, unipersonal, amb capital integrament municipal. Aquesta societat, la qual depèn de l'Ajuntament, compta amb una xarxa d'autobusos urbans i interurbans que ofereixen rutes per tot el municipi fins l'estació de trens de Móra la Nova per tal de facilitar la mobilitat a tots els ciutadans i als joves que estudien fora del poble i que utilitzen el tren com a principal mitjà de transport. També s'ofereix transport escolar i una xarxa d'autobusos a disposició de les associacions per realitzar activitats amb un deu per cent de descompte.





Recentment, s'ha creat un abonament de transport jove, que permetrà als joves de Móra d'Ebre que estudien fora fer el trajecte d'anada i tornada a l'estació de trens a un preu de 6€/10 viatges.

**Responsable de gestió:** Societat Municipal Móra d'Ebre Bus, SL i Regidoria de Transports



### **3.2. Altres Administracions**

Aquest nivell reflecteix les actuacions i els programes desenvolupats per administracions diferents de la nostra destinats als joves del nostre territori i que són els que es detallen:

#### **CONSELL COMARCAL DE LA RIBERA D'EBRE**

Si visualitzem la resta d'administracions, la que tenim més propera és el Consell Comarcal que, des de l'Oficina de Serveis a la Joventut (OSJ), manté una relació directa amb la Regidoria de Joventut de l'Ajuntament i fa una sèrie d'actuacions d'àmbit comarcal que beneficien tots els ajuntaments. La majoria d'activitats organitzades des de l'OSJ són itinerants, la qual cosa permet que tots els municipis de la comarca se'n puguin beneficiar.

Actuacions i programes desenvolupats pel Consell Comarcal que beneficien joves del municipi:

#### **Educació**

El Consell Comarcal de la Ribera d'Ebre s'apropa als centres educatius organitzant xerrades sobre diversos temes d'interès per als joves com poden ser, per exemple, xerrades sobre pírcings i tatuatges, addicció a les pantalles, maltractaments de gènere, etc.

Relacionat amb l'àmbit del treball, s'organitzen cursos que són d'interès per als joves i que tenen l'objectiu de donar-los feina en períodes de vacances o d'apropar-los diversa formació de qualitat a la comarca, com són cursos de monitors o directores de lleure, de socorrisme, etc.

Altres activitats que es fan relacionades amb l'educació són: el cicle de xerrades "Parlem dels nostres fills", adreçades a pares d'adolescents i joves en què l'objectiu també és tractar diversos temes conflictius per als pares per tal de millorar l'educació que donen als seus fills.

D'altra banda, el Telecentre comarcal promou cursos virtuals d'informàtica; el Departament d'Educació disposa d'una Escola d'Adults a la nostra població amb diferents tipus de formació, entre d'altres.

#### **Ocupació**

Des del Consell comarcal és compta amb el projecte "forma't treballa", que conté diversos recursos referents a l'àmbit laboral.

Com a eina més actual i atractiva pel jovent volem destacar la borsa de treball en línia que podem trobar al web de l'OSJ i que permet que els joves puguin consultar les ofertes de treball d'àmbit comarcal i algunes de comarques veïnes. Aquesta borsa té la particularitat que permet que els joves puguin estar informats mitjançant una única borsa de totes les ofertes de treball presents al territori, ja que ressegueix moltes altres borses que tenen ofertes de feina de la zona puntuals. També permet que els joves que busquen feina puguin penjar la seva demanda de treball mitjançant petits anuncis al mateix web.



El sistema és dinàmic i les ofertes de feina estan un màxim de temps d'un mes penjades a la borsa de treball per tal que no quedin obsoletes. També s'envia un correu setmanal a tots els ajuntaments, entitats i persones interessades a buscar feina amb les noves ofertes que s'han rebut.

En el mateix àmbit del treball, el Consell Comarcal disposa del departament de Dinamització Econòmica on es fan tasques de foment de la creació de treball estable (mitjançant ajuts a les empreses que creen llocs de treball estables), es pot accedir al Servei Autoempresa del Departament de Treball, es pot demanar informació i assessorament per a la creació de noves empreses, etc.

El departament d'Informàtica, mitjançant el Telecentre comarcal i les seves seus locals, també procura fomentar el teletreball.

Tal com comentàvem anteriorment, l'OSJ organitza anualment alguns cursos destinats a joves i que també tenen com a objectiu facilitar l'accés al món del treball: cursos de monitors i directores de lleure, curs de manipulador d'aliments, curs de socorrisme aquàtic, etc., a més de promoure la formació d'adults o qualsevol formació en línia que faciliti l'accés dels joves al món laboral.

Cal destacar la coordinació del Consell Comarcal en el programa de la Direcció General de Joventut de la Generalitat de Catalunya "Garantia Juvenil", sent l'organisme que dóna informació i acompanyament en el procés d'inscripció al programa.

## **Habitatge**

El Consell Comarcal disposa de l'Oficina Jove d'Habitatge, una oficina que té com a objectiu oferir pisos de lloguer a un preu just i informar i dur a terme els tràmits corresponents per sol·licitar els ajuts que publica la Generalitat de Catalunya. D'altra banda, la borsa també compta amb una base de dades de persones que busquen casa per llogar.

A més, el Consell Comarcal també compta amb l'Oficina Comarcal d'Habitatge on es pot demanar informació sobre subvencions i ajuts per a l'adquisició, rehabilitació i lloguer d'habitatges. També s'hi poden fer tràmits per obtenir la cèdula d'habitabilitat.

També l'OSJ disposa d'una borsa d'habitatge al web que es gestiona conjuntament amb l'Oficina Jove d'Habitatge.

## **Salut**

En aquest àmbit som conscients que queda molta feina per fer i que és imprescindible el suport dels ajuntaments a la tasca de l'OSJ per poder obtenir resultats satisfactoris. Fins al moment s'han fet diferents activitats com són la difusió dels dies mundials de la salut mitjançant el web de Joventut o la potenciació de productes com el Som.nit de Creu Roja.

D'altra banda, des de l'OSJ es duu a terme des de fa uns 15 anys unes jornades formatives sobre salut juvenil a l'Hospital de la nostra població dirigides a personal



sanitari i educatiu, inicialment, però a la qual, en les últimes edicions, hi ha representants dels Mossos d'Esquadra, responsables de menjadors escolars, etc.

També és dona un cicle de xerrades, destinat a famílies d'adolescents i joves. L'objectiu principal és oferir informació i recursos als professionals vinculats a joves i d'aquesta manera educar la salut dels joves mitjançant professionals i famílies del seu entorn immediat i lluitar per una societat jove més saludable tan a nivell físic, psíquic i social.

Cal destacar la tasca del departament de Serveis Socials amb programes per a joves amb disminució, seguiment i coordinació dels joves en situació de risc, tramitació i derivació a centres de salut i/o especialitzats, entre d'altres.

## **Cultura**

Per tal de promoure la cultura i les activitats lúdiques que es realitzen a cada municipi, l'OSJ ha creat una agenda en línia al web que, a més a més, s'envia setmanalment a una llista de distribució formada per correus electrònics d'ajuntaments, entitats i, sobretot, joves.

També es procura fomentar la creativitat juvenil mitjançant el suport a entitats juvenils i culturals i es potencia el concurs de postals de Nadal, entre d'altres.

Altres entitats com pot ser el Centre d'Estudis de la Ribera d'Ebre (CERE) també promou la cultura entre els joves amb el premi [llibresebrencs.org](http://llibresebrencs.org) de relats curts a Internet.

Cal destacar la tradició de les bandes i escoles de música típiques de les Terres de l'Ebre que fomenten l'afició i el gust per la música que molts ja s'inicien de petits. L'any 2009 es va crear el catàleg Ribera Músic, el qual pretén promoure els grups musicals de la comarca. Els grups poden formar part del catàleg sol·licitant-ho a l'OSJ i aquesta subvenciona una part de l'actuació d'aquests grups als ajuntaments. El coneixement del Ribera Músic entre els ajuntaments cada cop és més gran i cada cop és més valorat.

Finalment, comentar que des de l'OSJ es dona assessorament a ajuntaments i grups sobre quins són els millors procediments, segons la legalitat, per tal de fer aquestes contractacions.

## **Participació**

Per tal de fomentar la participació, l'OSJ procura que els ajuntaments incloguin els joves en la creació, planificació i execució del pla local. També es fomenta la creació d'entitats juvenils i se'ls dona suport en qualsevol temàtica. S'està estudiant la possibilitat de realitzar alguna activitat entre tots els ajuntaments i l'OSJ per tal de fomentar-hi la participació de tots els joves de la comarca, però encara s'està estudiant. Si més no, la voluntat manifestada per tots els regidors és la de reunir-se mensualment per compartir activitats i experiències, així com també la creació de programes comarcals d'activitats.

Per tal de poder dur a terme aquestes gestions i poder organitzar-ne d'altres, es compta amb la figura de la tècnica compartida, que permet als regidors poder gaudir d'un suport més important i personalitzat, facilitant la implantació de les polítiques de joventut a la nostra comarca.



## **Igualtat**

El Consell Comarcal ha iniciat també un projecte dins l'àmbit d'igualtat davant la detecció de la reproducció en augment de les conductes que porten a la desigualtat de gènere i sexisme, on es pretén treballar les relacions igualitàries, la diversitat sexual i lluitar tant el sexisme com la violència masclista mitjançant uns tallers que es realitzaran a les aules dels centres de secundària de la comarca.



### 3.3. Teixit associatiu juvenil

Totes aquestes associacions contenen amb un suport per part de l'Ajuntament, ja sigui en la programació d'activitats, cessió de locals o suport financer per despeses corrents (lloguer de locals, llum, aigua...).

#### Associacions juvenils:

- **Associació Juvenil de Jocs d'Estratègia Ribera d'Ebre "Baronia d'Entença"**

Col·laboració amb l'associació Juvenil Baronia d'Entença en la organització i programació de les Jornades de Jocs de Rol i de l'exposició Un Somriure de Clicks.

**Responsable de gestió:** Regidoria de Cultura

- **Associació Juvenil Colla de Diables "Sheron"**

Col·laboració amb la Colla de Diables en els actes que celebren durant tot l'any, en especial el Correfoc de la Festa Major.

**Responsable de gestió:** Regidoria de Cultura

- **Associació Juvenil Colla de Gegants i Grallers**

Col·laboració amb la Colla Gegantera en els actes que celebren durant tot l'any, en especial la Trobada de Gegants i Grallers de la Festa Major.

**Responsable de gestió:** Regidoria de Cultura

- **Esplai Treu Banya**

Col·laboració amb el Centre d'Esplai Treu Banya en l'organització del Casal d'Estiu i del Parc de Nadal Infantil i Juvenil; i en la contractació de personal jove per realitzar les tasques de monitors i monitores.

**Responsable de gestió:** Regidoria de Joventut

- **Cubeta Sound**

Col·laboració amb el grup de joves Cubeta Sound en l'organització de diversos actes festius durant els mesos d'estiu i la Festa Major.

**Responsable de gestió:** Regidoria de Festes

- **Associació d'Esdeveniments Esportius**

Col·laboració amb l'Associació d'Esdeveniments Esportius en l'organització dels Campionats de Futbol Sala de diferents categories (Femení, Juvenil, Infantil, ...).



**Responsable de gestió:** Regidoria d'Esports

**Altres associacions no juvenils amb socis joves**

- **Societat Obrera**

Suport a la Societat Obrera, amb un gran nombre de socis joves, en l'organització de concerts, campionats i altres activitats culturals.

**Responsable de gestió:** Regidoria de Cultura

- **Associació Cultural Àrab Ribera d'Ebre**

Suport a l'Associació Cultural Àrab Ribera d'Ebre, en l'organització d'activitats, difusió d'aquestes i per donar a conèixer l'Associació i la cultura que representa.

**Responsable de gestió:** Regidoria de Cultura i d'Acció Social

- **Club Esportiu Olímpic Móra d'Ebre**

Suport a l'Escola de Futbol Base de Móra d'Ebre amb equips d'iniciació, benjamí, aleví, infantil, cadet i juvenil, per tal de facilitar l'accés a la formació esportiva mitjançant el futbol en les diverses categories. L'activitat consisteix en entrenaments dos cops a la setmana i amb la participació en les diverses competicions federades durant tota la temporada.

**Responsable de gestió:** Regidoria d'Esports

- **Club Bàsquet Móra d'Ebre**

Suport a l'Escola de Bàsquet, amb equips d'iniciació, infantil i cadet, per tal de facilitar l'accés a la formació esportiva mitjançant el bàsquet en les diverses categories amb entrenaments dos cops a la setmana i participació en les diverses competicions federades durant tota la temporada.

**Responsable de gestió:** Regidoria d'Esports

- **Club Futbol Sala Móra d'Ebre**

Suport al Club Futbol Sala Móra d'Ebre per tal de facilitar l'accés a la formació esportiva mitjançant el futbol sala a infants i joves, amb entrenaments dos cops a la setmana i participació en diversos partits amistosos al llarg de l'any.

**Responsable de gestió:** Regidoria d'Esports

- **Penya Ciclista Ribera d'Ebre**



Support a la Penya Ciclista Ribera d'Ebre amb l'organització de diverses activitats dirigides a totes les edats amb diverses sortides al llarg de l'any, tant per carretera com per muntanya i una marxa ciclista popular per Festa Major.

**Responsable de gestió:** Regidoria d'Esports

- **Club Nàutic Móra d'Ebre**

Suport al Club Nàutic Móra d'Ebre amb cursos d'iniciació al rem amb l'embarcació tradicional de l'Ebre, la muleta, per tal de facilitar l'accés a la formació esportiva mitjançant les activitats nàutiques i fer accessible als joves una realitat tradicional al voltant de riu. Al mes de juny s'inicien els entrenaments i culmina amb les curses de muletetes a l'agost.

Des de fa uns anys hi ha curses per a joves, tant masculines com femenines.

**Responsable de gestió:** Regidoria d'Esports

- **Club Tennis Móra d'Ebre**

Suport a l'Escola de Tennis de Móra d'Ebre amb l'objectiu de facilitar l'accés a la formació esportiva mitjançant el tennis, amb competicions per equips en diverses categories, entrenaments diversos cops per setmana, participació en competició federada i organització de l'Open Ribera d'Ebre.

**Responsable de gestió:** Regidoria d'Esports

- **Club Pàdel Móra d'Ebre**

Suport al nou Club de Pàdel de Móra d'Ebre amb l'objectiu de facilitar l'accés a la pràctica d'aquest esport, amb competicions per equips en diverses categories, entrenaments diversos cops per setmana i participació en competició federada.

**Responsable de gestió:** Regidoria d'Esports

- **Agrupació Excursionista "La Picossa"**

Suport a l'Agrupació Excursionista *La Picossa*, per tal de facilitar l'accés a la formació esportiva mitjançant l'excursionisme i motivar el jovent el respecte a la natura amb sortides a diversos indrets del terme municipal, la comarca i arreu de Catalunya, amb activitats culturals com exposicions, concursos de fotografia, projecció d'audiovisuals... També realitzen les activitats de neteja i senyalització de senders i camins rurals. A més dins de l'Agrupació Excursionista, existeix la secció d'escalada "*Lo Portalet*", formada exclusivament per joves i que gestiona el Rocòdrom municipal per a la pràctica de l'escalada d'interior.

**Responsable de gestió:** Regidoria d'Esports

- **Club Esportiu Judo Escola Móra d'Ebre**





Col·laboració amb els actes d'organització d'exhibicions del Club Esportiu Judo Escola Móra d'Ebre per tal de facilitar l'accés a la formació esportiva mitjançant el judo i altres arts marcials, amb entrenaments diversos cops a la setmana en funció de l'edat i el nivell i participació en les diverses competicions federatives.

**Responsable de gestió:** Regidoria d'Esports

- **Club Slot Móra d'Ebre**

Suport al Club Slot en l'organització d'activitats a l'entorn d'aquest esport. Organització de diverses competicions al llarg de l'any. Entrenament i trobada de participants cada setmana.

**Responsable de gestió:** Regidoria d'Esports

- **Motorclub Galatxo Móra d'Ebre**

Suport al Motorclub Galatxo en activitats al voltant del món del motor (motos, pocket bikes, ...) per tal de facilitar l'accés a la formació esportiva mitjançant el món del motor i conscienciar el jovent de la necessitat d'una conducció prudent amb l'organització de trobades de motos i pockets, amb la celebració de campionats oficials de diverses modalitats del món del motor (karts, motos, ...).

**Responsable de gestió:** Regidoria d'Esports

- **Club Karting Móra**

Suport al Club Karting per tal de realitzar activitats al voltant del món del motor (motos, pocket bikes, karts, ...) i així facilitar l'accés a la formació esportiva i conscienciar el jovent de la necessitat d'una conducció prudent amb organització de trobades de motos i pockets. L'Ajuntament col·labora logísticament amb el club (adequació del camí, trofeus, suport amb la Brigada Municipal d'Obres i Serveis, ...).

**Responsable de gestió:** Regidoria d'Esports

- **Penya Blaugrana Móra d'Ebre**

Suport a la Penya Blaugrana, que compta amb un gran nombre de socis joves, en l'organització d'actes, sortides i altres activitats culturals.

**Responsable de gestió:** Regidoria de Cultura i d'Esports

### 3. 4. Instal·lacions municipals

Dins els equipaments municipals, podem destacar altres instal·lacions d'ús juvenil com:

#### ESPORTIVES:

- Piscina Coberta
- Pavelló Municipal d'Esports
- Pistes de Tennis
- Pistes de Pàdel
- Pista descoberta de futbol sala i bàsquet
- Camp Municipal d'Esports, de gespa artificial
- Rocòdrom

#### ASSOCIATIVES:

- Sala de la Democràcia i Sala de Vidres
- Dependències de l'edifici de La Llanterna
- Societat Obrera
- Hotel d'Entitats del Bulevard

#### CULTURALS:

- Plaça de Braus
- La Llanterna Teatre Municipal
- Sala d'Exposicions Julio Antonio
- Hall de La Llanterna Teatre
- Sala d'Audicions de l'Escola Municipal de Música i Dansa
- Centre Cívic La Magdalena

#### NATURALS:

- Àrea de lleure de l'Aubadera
- Passeig del Pont
- Illa de Saurí
- Àrea de lleure del paratge de Sant Jeroni
- Rocòdrom natural a la vora del riu
- Rutes de senderisme

D'aquests, hi ha equipaments a l'aire lliure i altres de coberts que permeten un ventall molt ampli de possibilitats a l'hora de programar activitats.

## 4. ANÀLISIS DE LA REALITAT JUVENIL

### Els joves a Móra d'Ebre

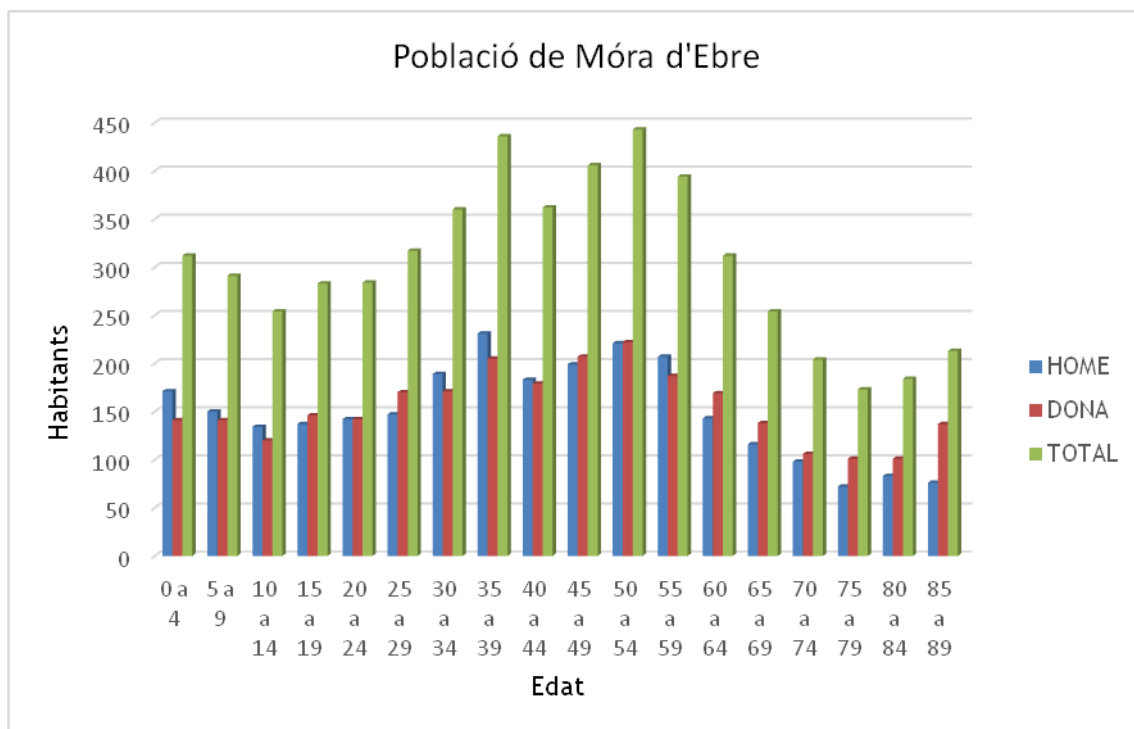
Com a punt de partida de l'anàlisi de la realitat juvenil, a continuació posarem sobre la taula algunes dades estadístiques de gran importància per conèixer la realitat juvenil de Móra d'Ebre:

### Població per edats i sexes

El total de població de Móra d'Ebre és de 5.477 habitants per l'any 2015. El total de Dones és de 2.778 i els Homes són 2.699. Comparant les dades amb les de l'any 2011, quan la població total era de 5.699 habitants, podem veure una disminució del flux de població en més de 200 persones.

Cal destacar que el flux de població de Móra d'Ebre ha estat en continu (tot i que lleuger) decreixement des del 2012 tot i la constant arribada de població estrangera. Podem deduir doncs, que el moviment migratori suposa una variable que pal·lia el decreixement vegetatiu negatiu que ve marcant Móra d'Ebre des de fa 4 anys.

Per rangs d'edat, la distribució de la població queda de la següent manera:



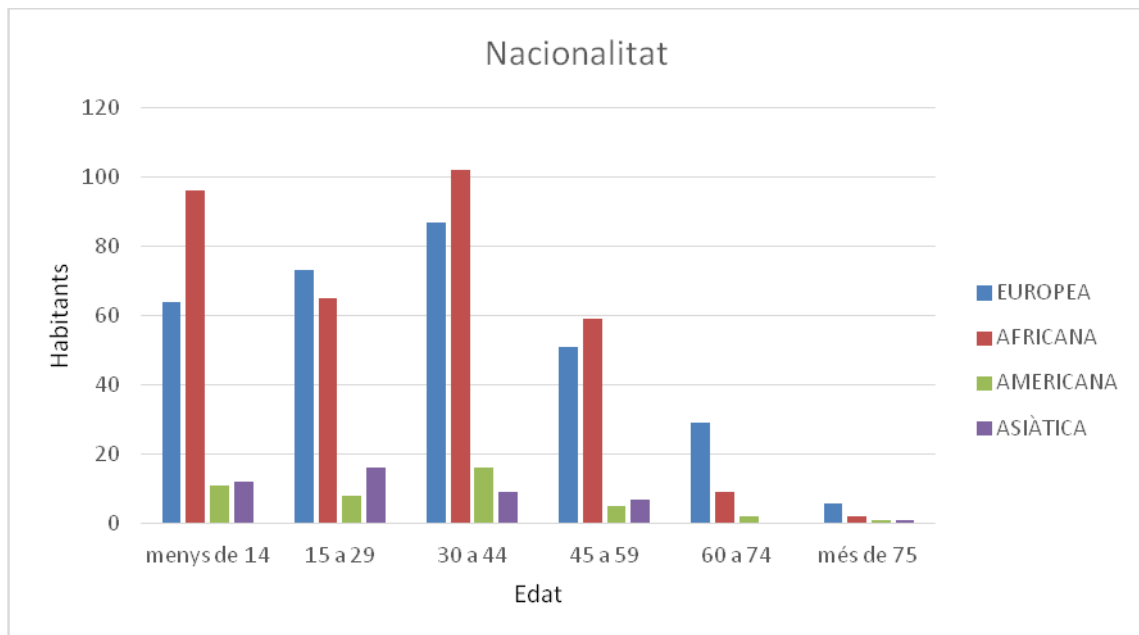
Font: IDESCAT

Dins aquest context la població juvenil, que comprèn la franja d'edat dels 15 als 29 anys, és de 884 habitants i ocupa un 16.1% de la població total. D'aquest valor podem desglossar per una banda el 7,77 % que correspon als homes i per l'altra un 8,36 % que correspon a les dones.

## Immigració

Móra d'Ebre es caracteritza per ser una població amb un nombre elevat de moviments migratoris, sent receptor de ciutadans de més d'una vintena de nacionalitats diferents. Dels 5.477 morencs, gairebé un miler són de nacionalitat no espanyola.

Agrupats per zones geogràfiques, i sense mostrar els ciutadans amb nacionalitat espanyola, els habitants de Móra d'Ebre es reparteixen de la següent manera:



Font: IDESCAT

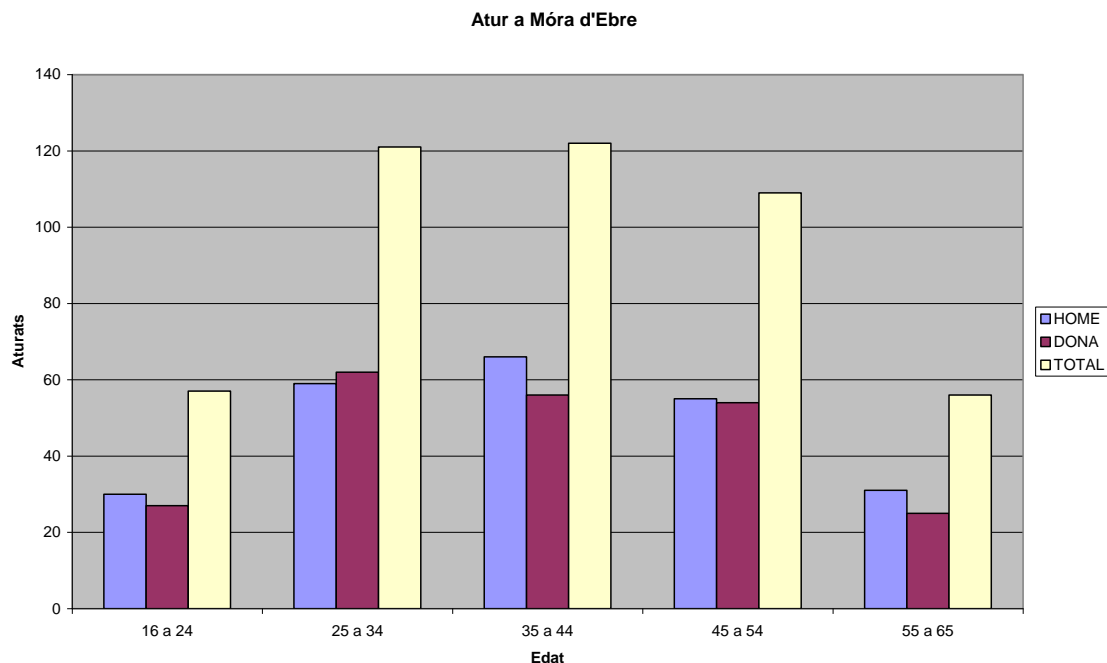
Un fenomen molt important, i que té una gran incidència en la franja d'edat que comprèn la població juvenil, és el de la població amb nacionalitat no espanyola, que s'eleva fins als 345 joves, arribant al 19,81 % dels joves del municipi.

Aquests moviments ja es venen donant des de la darrera dècada però aquests últims anys s'han intensificat i han engrandit el sector de la població infantil i juvenil. Aquest fet ens fa preveure que en un futur la població immigrant tindrà un pes molt important i per això molts dels projectes destinats a la joventut han de tenir en compte aquest fet.

Cal destacar dins la població immigrant compresa entre els 15 i 29 anys la gran incidència de les persones provinents de Romania i del Marroc, ja que representen la majoria del total de població immigrant.

## Atur i Ocupació

El treball és un element d'anàlisi molt important en la població juvenil ja que és un dels factors que més influeixen en el retard d'inserció en el món laboral i que dificulten la emancipació de la població jove:



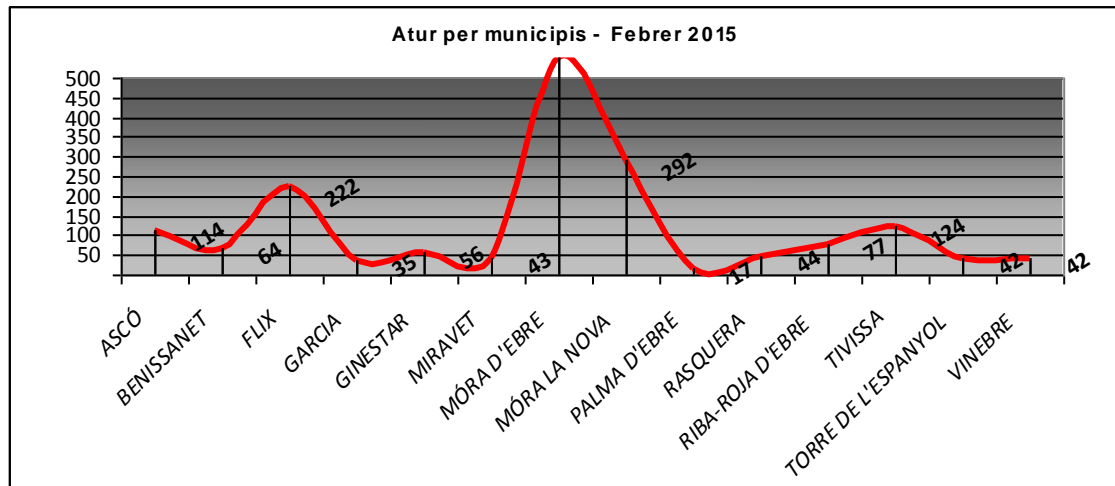
Font: IDESCAT

Dins la població en edat de treballar de Móra d'Ebre, ens trobem que a data de març de 2011, el nombre d'aturats és de 465 persones, dels quals 241 són homes i 224, dones. Si comparem aquestes dades amb les de l'any 2008, podem veure que el nombre d'aturats era de 220 persones, mostrant que s'ha doblat el nombre de persones aturades en només 3 anys.

Hem de tenir en compte que aquest fet ve emmarcat dins l'actual context de crisi econòmica global, és a dir, que es tracta d'un fet generalitzat.

És un fet molt generalitzat entre la població jove posseir una situació laboral temporal que no permet dur a terme projectes de futur i que es caracteritza per una gran precarietat laboral amb poc reconeixement social i sous baixos. Per aquest motiu és molt difícil trobar una feina de qualitat que correspongui amb els estudis realitzats.

Segons dades del Consell Comarcal de la Ribera d'Ebre, a data de febrer de 2015, aquest nombre ha augmentat, superant ja la xifra de 500 persones aturades.



Font: CONSELL COMARCAL RIBERA D'EBRE

## Educació i Cultura

La població de Móra d'Ebre compta amb dos centres educatius de primària que són el Col·legi Santa Teresa (de titularitat privada-concertada) i el Col·legi Públic Lluís Viñas. Pel que fa a l'ensenyament secundari, hi ha l'IES Julio Antonio, que aplega alumnes de la població però també alumnes de la comarca de la Ribera d'Ebre i d'altres veïnes.

Tanmateix, disposem d'un centre d'educació especial, Jeroni de Moragas; i dos escoles bressol, l'Escola Bressol La Morera, de titularitat municipal; i la Llar d'Infants Xicalla, de caire privat.

## Habitatge

L'accés a l'habitatge és un factor determinant que incideix en el col·lectiu juvenil. Les dificultats d'inserció laboral i els elevats preus dels habitatges provoquen un retard de l'emancipació dels joves.

Els factors que incideixen en aquest fet no només es donen a nivell local sinó que són generals a nivell de Catalunya i són els següents:

- Elevats preus dels habitatges
- Allargament i diversitat d'itineraris del període formatiu
- Dificultats d'inserció laboral
- La comoditat que suposa viure a casa els pares

## Salut

Un dels principals elements que afecten als joves són els aspectes que tenen a veure amb la salut. Tot i que es tracta d'una població, en principi, sana i poc vulnerable a segons quin tipus de malalties, en realitat és una població de risc donades les característiques pròpies de l'edat: descoberta de noves sensacions, inestabilitat emocional, etc.



En aquest context les drogues, la sexualitat, el consumisme i el tipus d'oci hi juguen un paper molt important i esdevenen els cavalls de batalla alhora de preveure els riscos d'aquest sector de la població.

Per aquest motiu és molt important la informació que es pugui oferir als joves i no només la quantitat sinó també la qualitat d'aquesta.

## **Mobilitat**

L'Ajuntament de Móra d'Ebre disposa d'un servei d'autobusos que realitza dos recorreguts diferents: un recorregut és el que va de Móra d'Ebre fins l'estació de tren de Móra la Nova i l'altre l'autobús urbà que es desplaça per dins la població.

El primer funciona de dilluns a diumenge i té una gran acceptació, ja que permet connectar la població de Móra d'Ebre amb el transport ferroviari i aquest fet comporta una gran incidència en la població jove, sobretot en la que està estudiant fora.

L'autobús urbà permet millorar la mobilitat dins la població i funciona de dilluns a divendres. En aquest cas el major nombre d'usuaris són persones grans que no compten amb cap altre mitjà de transport.

A més a més, també hi ha la possibilitat de llogar aquest tipus de transport a entitats i associacions culturals i juvenils de Móra d'Ebre, als quals se'ls ofereix un descompte.



## Enquesta de Joventut

La Regidoria de Joventut de l'Ajuntament de Móra d'Ebre va realitzar una enquesta durant el mes d'abril del 2016, destinada a copsar la realitat juvenil de la població, a grans trets.

Aquesta enquesta anava destinada a joves d'entre 14 i 35 anys, es podia respondre on-line de forma totalment anònima i constava de les següents seccions:

- 1.- Perfil
- 2.- Formació
- 3.- Ocupació
- 4.- Habitatge
- 5.- Salut
- 6.- Oci i Cultura
- 7.- Noves Tecnologies
- 8.- Esports
- 9.- Medi Ambient
- 10.- Entitats i Associacions
- 11.- Valoració



## 5. DIAGNOSI

---

En la diagnosi del Pla Local de Joventut 2016 - 2019 de Móra d'Ebre intentarem aclarir les problemàtiques que afecten als joves, les necessitats existents i les actuacions que s'han efectuat fins ara; amb l'objectiu de prioritzar les noves actuacions per tal de donar resposta a les inquietuds actuals dels joves.

Dins d'aquest apartat, intentarem descobrir quins problemes pateix la joventut, les causes d'aquest problemes i els possible efectes que en resulten.

Per fer-nos una idea general de quina és la realitat dels joves en l'actualitat, es va realitzar una enquesta per tal de valorar i treballar posteriorment en base no tan sols els seus problemes, sinó la seva percepció, necessitats, inquietuds i interessos.

En l'enquesta, que és va fer en línia i garantint l'anonimat, van ser participants un total de 95 joves compresos entre el marge d'edat dels 14 als 35 anys indiferentment de si estaven empadronats o és trobaven residint a Móra d'Ebre.

D'aquesta, es van poder extreure les següents conclusions:

### 1. Ocupació.

Dins del marc contextual en què ens trobem, no podem deixar de notar la manca d'ocupació, **hi ha molta demanda i poca oferta dins del mercat laboral.**

L'atur afecta tant a la joventut com a les persones adultes, però en el cas dels joves s'afegeix el problema de la finalització de la formació i la dificultat per trobar un primer treball.

El moment econòmic actual dona lloc a la falta d'ofertes, als contractes precaris i la seva poca durada en el temps i el gran nombre de candidats per un mateix lloc de treball.

Sumat a això, els joves a més, es troben condicionats per una manca d'experiència prèvia en el moment de la seva inserció laboral que els dificulta l'entrada a un món laboral ja difícil i inestable.

Tenint en compte la enquesta que es va realitzar aquest any a una petita part o mostra representant del col·lectiu de joves, podem deduir que **no tan sols quasi el 50% d'aquets nois i noies no treballen sinó que aquells que ho fan es troben treballant amb una ocupació que no correspon als seus estudis previs.**

Cal tenir en compte també el percentatge de joves enquestats que es troben estudiant.

La sobrequalificació per part dels joves i la seva **llarga estada al sistema educatiu no correspon amb un major ventall de oportunitats laborals.** La generació de joves actual vindria a ser la més preparada a nivell de coneixements però aquests, no es poden traslladar al món laboral.

La relació causal doncs, entre l'elevat nombre de joves estudiant i la falta d'ocupació i ofertes prové d'una mateixa font: la crisi econòmica.

## 1.1 Formació

Davant la possible oferta formativa a disposició dels joves i sondejant un possible interès davant aquesta, extraiem que hi ha una **falta d'interès general per a qualsevol mena de curs que es pugui oferir**. Tot i aquesta manca de predisposició en quan a l'assistència a aquests cursos formatius, s'ha de valorar un major interès en cursos sobre les noves tecnologies, els idiomes i la salut.

Aquest fenomen podria venir donat a causa d'una falta d'innovació en matèria formativa que no s'adapta a les necessitats i interessos del jovent actual.

## 1.2 Emancipació.

El procés d'emancipació és un punt de transició en la vida dels joves. Veiem però, que un elevat **percentatge de joves enquestats es troba residint a la llar o a una propietat familiar**. Aquest fet ve afavorit per la comoditat que suposa estar amb la família i la dificultat d'un accés a una feina juntament amb la precarietat dels contractes. Endarrerint així, aquesta transició al món adult per part dels joves a falta d'un capital econòmic que els permeti l'accés a un habitatge propi.

## 2. Baixa participació en la vida social.

Móra d'Ebre es caracteritza per ser una població amb un teixit associatiu molt ric, amb gran varietat d'entitats culturals, socials i esportives. Però un **baix percentatge dels socis i participants de les associacions són joves**, excloent-hi les entitats esportives que estan formades majoritàriament per gent jove.

El 46,3% dels enquestats no són socis de cap associació ni es troben afiliats a cap partit polític, confirmant així aquesta baixa participació que ve dotada de protagonisme a Móra d'Ebre des d'anys enrere.

## 3. Oci i activitats culturals.

Al llarg de l'any Móra d'Ebre realitza diversos actes i activitats de caràcter cultural dirigides a diversos col·lectius de la població. Xerrades, espectacles, concerts...

**Els joves mostren una assistència sobretot, en totes aquelles activitats de caràcter festiu, amb un clar protagonisme de la música i les festes.** A més, ressalten la necessitat de programar més activitats relacionades amb la festivitat, tot i que això no garanteix posteriorment l'assistència del jovent a aquestes.

Com a espai per al joves, Móra d'Ebre compta amb el Kasal Jove. Però tot i com a referent, compta amb una baixa quota d'usuaris que ve acompanyada per una desinformació o apatia així com la poca **predisposició per part dels joves de relacionar-se amb els usuaris que conformen actualment el Kasal** (generalment immigrants).



#### **4. Cohesió social**

Un dels motius principals pels quals el jovent opta per no formar part del Kasal és els usuaris que formen part d'aquest, majoritàriament immigrants i/o persones poc adaptades a la realitat social morenca.

Hi ha una barrera "d'ells i nosaltres".

L'exemple del Kasal mostra la necessitat de treball en una cohesió grupal entre nadius i no nadius.



## ATUR JUVENIL

NECESSITATS I PROBLEMÀTIQUES	QUÈ S'ESTÀ FENT?	QUÈ HEM DE FER?
<ul style="list-style-type: none"><li>- Manca d'informació laboral.</li><li>- Existència d'un alt índex d'atur.</li><li>- Dificultat per accedir al món laboral.</li><li>- Baix nombre d'emprenedors.</li><li>- Contractació temporal o a mitja jornada.</li><li>- "Fugida de cervells".</li><li>-Habitatge propi.</li></ul>	<ul style="list-style-type: none"><li>- Impuls de Plans d'ocupació que afavoreixen la inserció laboral de joves amb especials dificultats per entrar al mercat laboral.</li><li>- Col·laboració amb el Consell Comarcal de la Ribera d'Ebre amb la difusió de la Borsa de Treball comarcal destinada a la població juvenil.</li><li>- Per realitzar altres activitats com el Casal d'Estiu, el taquillatge i socorrisme de les Piscines Municipals o el Parc de Nadal també es contracta personal que forma part del col·lectiu juvenil.</li><li>-Obertura per part del Consell Comarcal de l'Oficina Jove de la Ribera d'Ebre, on els joves hi poden dirigir les seves consultes i demandes.</li></ul>	<ul style="list-style-type: none"><li>- Incentivar l'ocupació juvenil per tal de rebaixar la taxa d'atur.</li><li>- Prioritzar en la contractació de personal per part de l'Ajuntament els col·lectius amb més dificultats d'inserció, fent un especial èmfasi en la població jove.</li><li>- Continuar col·laborant amb la Borsa de Treball del Consell Comarcal de la Ribera d'Ebre oferint-los tota la informació necessària i tots els recursos que estiguin al nostre abast per tal d'ajudar a la seva dinamització.</li><li>- Dedicar una de les Jornades Joves a la recerca de treball, amb tallers, xerrades, etc.</li></ul>



## BAIXA PARTICIPACIÓ EN LA VIDA SOCIAL

NECESSITATS I PROBLEMÀTIQUES	QUÈ S'ESTÀ FENT?	QUÈ HEM DE FER?
<ul style="list-style-type: none"><li>- Apatia i falta de motivació per participar en la vida social.</li><li>- Manca d'inquietud cultural.</li><li>- Acomodament.</li><li>- Poc coneixement de la realitat local.</li><li>-Poc interès en les activitats que s'estan desenvolupant.</li></ul>	<ul style="list-style-type: none"><li>- Suport a les entitats i associacions de caire juvenil, i a les integrades per socis i membres joves.</li><li>- Incentivar la participació dels joves en les activitats que organitza l'Ajuntament, com la Festa Major.</li></ul>	<ul style="list-style-type: none"><li>- Projecte del Foment de Participació, conjuntament amb la Direcció General de Joventut.</li><li>- Fer partícips als joves morencs de la presa de decisions i execució de projectes relacionats amb Joventut.</li><li>- Aprofitar que Móra d'Ebre, com a capital de la Ribera d'Ebre i per la seva situació geogràfica, és un pol d'atracció dels joves de tota la comarca i de les comarques veïnes, especialment Terra Alta i Priorat.</li><li>-Oferir noves opcions per tal de que els joves tinguin més alternatives per participar a la vida social local.</li><li>-Elaborar una borsa de voluntariat on els joves tinguin fàcil accés a conèixer i participar a les diverses tasques socials de les entitats del poble.</li></ul>



## INTEGRACIÓ DE LA IMMIGRACIÓ

NECESSITATS I PROBLEMÀTIQUES	QUÈ S'ESTÀ FENT?	QUÈ HEM DE FER?
<ul style="list-style-type: none"><li>- Poca relació entre joves i adolescents de diferents cultures.</li><li>- Distanciament social i cultural.</li><li>- Exclusió social.</li><li>- Existència de ghettos.</li></ul>	<ul style="list-style-type: none"><li>- Realització de jornades de portes obertes per part de l'Associació Cultural Àrab de la Ribera d'Ebre, per a què la gent conegui que fa aquest col·lectiu.</li><li>- Incloure els diferents col·lectius culturals en els actes que s'organitzen des de l'Ajuntament, com per exemple la Festa Major, la Diada de Catalunya, etc.</li></ul>	<ul style="list-style-type: none"><li>- Potenciar les trobades culturals entre joves, per tal de donar a conèixer l'estil de vida de les diferents cultures dels habitants de la població, i així perdre la por a allò desconegut.</li><li>- Actuar contra el racisme, en ambdues direccions, ja sigui de catalans envers altres nacionalitats, o dels nousvinguts envers els morencs.</li></ul>

## 6. PROGRAMA

---

### PROGRAMA: “IMPULSEM LA JOVENTUT”

La idea principal d'aquest programa és la de fer visible al col·lectiu de joves mitjançant la seva participació en diversos aspectes que formen la vida local de Móra d'Ebre donant-los-hi veu.

Tal com hem exposat a Diagnosi, hi ha una baixa participació i un baix interès per part del jovent a l'hora d'involucrar-se a qualsevol mena d'activitat o a formar part d'una entitat.

Tenint en compte aquestes dues qüestions, aquest programa, amb les diverses activitats el qual el formen, volen prendre mans a l'assumpte atorgant als joves la possibilitat d'expressar-se i facilitant una comunicació entre associacions i entitats i jovent entre altres.

Els objectius generals que ens fixem són els següents:

- Facilitar un enllaç entre associacions i entitats existents amb els joves i proporcionar opcions de crear-ne de noves.
- Fer partícip al jovent en matèria de ciutadania i acció social.
- Cohesionar als diversos col·lectius de joves que formen Móra d'Ebre.

### PROJECTE: “CASAL JOVE: ACTUALITZANT...”

Veure document annex.

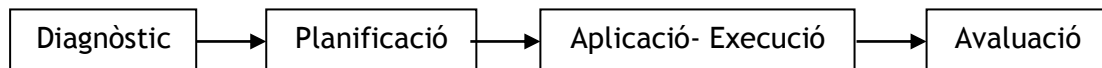
## 7. TEMPORALITZACIÓ

---

La temporalització que ens ha de permetre executar un d'aquests projectes l'hem desplegat a 3 anys vista tenint en compte que no són tan sols activitats puntuals, mentre que la resta de projectes són anuals. Tot i això som conscients que estem exposats a qualsevol imprevist i que per tant pot ser que, en alguna ocasió, hi hagi alguna variació o que també, en les avaluacions de seguiment, ens vegem forçats a introduir canvis al projecte per adequar la seva viabilitat.

Tot i això, les polítiques de joventut de l'Ajuntament de Móra d'Ebre són clares, amb unes directrius marcades que estem convençuts que podrem seguir per tal d'assolir els objectius plantejats.

Els projectes queden dividits en un total de 4 fases:



- **Diagnòstic (Moment zero-inici):** on es detecten les problemàtiques o punts a treballar. *(Esmenats al punt 5. del pla)*
- **Planificació (Inici):** on es decideix el que i com resoldre aquestes problemàtiques.
- **Aplicació-execució (Seguiment):** on es dura a terme cada activitat.
- **Avaluació (Final):** on es valorarà l'adequació i l'assoliment dels objectius proposats al diagnòstic.



## PROJECTE 1

- **Programa:** Impulsem la joventut
- **Projecte:** Casal jove: actualitzant
- **Eix d'actuació:** Educació, cultura, cohesió i participació.
- **Activitats:**
  1. Borsa voluntariat.
  2. Meet up with...
  3. Creació d'una associació amb elaboració d'una revista.
  4. Promoció del Casal Jove.
- **Temporalització:**

2016	G	F	M	A	M	J	J	A	S	O	N	D
2017	G	F	M	A	M	J	J	A	S	O	N	D
PROJECTE "CASAL JOVE: ACTUALITZANT"												
2018	G	F	M	A	M	J	J	A	S	O	N	D
PROJECTE "CASAL JOVE: ACTUALITZANT"												
2019	G	F	M	A	M	J	J	A	S	O	N	D
PROJECTE "CASAL JOVE: ACTUALITZANT"												

Diagnòstic
Planificació
Execució
Avaluació

## PROJECTE 2

- **Programa:** Impulsem la joventut
- **Projecte:** Activant la joventut
- **Eix d'actuació:** Educació, cohesió i participació.
- **Activitats:**
  1. Jornada de cursos-tallers
- **Temporalització:**

2018	G	F	M	A	M	J	J	A	S	O	N	D

Diagnòstic
Planificació
Execució
Avaluació

### **PROJECTE 3**

- **Programa:** Impulsem la joventut
- **Projecte:** Mou-te
- **Eix d'actuació:** Educació, cohesió, oci i participació.
- **Activitats:**
  1. Sortides
  
- **Temporalització:**

2019	G	F	M	A	M	J	J	A	S	O	N	D

**Diagnòstic**   **Planificació**   **Execució**   **Avaluació**

## 8. AVALUACIÓ

---

El sistema d'avaluació del Pla Local de Joventut de Móra d'Ebre no ha de suposar una gran càrrega de temps i d'esforç per part del tècnic que l'ha de dur a terme, de manera que ha de ser molt funcional i ha de resultar efectiu a l'hora de valorar les diferents propostes i de modificar-les i adaptar-les a les necessitats reals.

Per tal de garantir un bon sistema d'avaluació haurem de plantejar-nos quins són els indicadors que ens serviran per a executar-ho. A continuació els enumerarem:

- **Converses amb els joves:** aquestes converses les podem realitzar en molts contextos (reunions, dins la pròpia activitat, en llocs més informals, etc). Aquestes converses han de ser molt disteses i si pot ser de manera espontània.

Amb tota la informació extreta d'aquestes converses s'hauria de redactar un document, que pot ser informal, però on hi s'inclouessin tots els punts forts i punts febles que consideren els propis usuaris (els joves) d'aquella activitat.

- **Enquestes destinades als joves usuaris de l'activitat:** mitjançant aquesta eina també podem aconseguir una bona valoració de les activitats. S'ha de dissenyar una enquesta, segons cada cas, on els joves puguin manifestar la seva opinió i on puguin incloure que és allò que millorarien.

Aquesta enquesta es pot passar després de cada activitat i ha de ser breu però concisa, tractant tots aquells punts que ens interessin.

Aquest tipus d'avaluació ha de ser una constant en cadascuna de les activitats i ha de servir-nos per millorar tot allò que creguin els joves, perquè hem de tenir clar que totes aquestes accions van dirigides a ells i per tant les hem de realitzar tal i com ells creguin que s'han de fer, sense sortir dels nostres objectius.

- **Indicadors dels objectius:** analitzarem cadascun dels indicadors plantejats en els objectius corresponents als diferents projectes. Ho farem mitjançant els mecanismes que ens proposem per cadascun dels objectius (anàlisi d'enquestes, anàlisi de participació, etc). Aquests també ens serviran per analitzar si hem aconseguit allò que ens havíem proposat i per tant si l'activitat ha permès aconseguir les nostres expectatives.

Un cop fet el sondeig hem d'establir diversos nivells d'avaluació:

- **Avaluació que es durà a terme després de cadascuna de les activitats:** aquesta avaluació la realitzaran el tècnic i la Regidora de Joventut. En aquestes avaluacions es farà un informe de l'activitat (explicar en que ha consistit, objectius, etc.) on hi haurà un apartat final com a conclusió i on inclourem tots aquells aspectes a millorar.

- **Avaluació anual:** un cop acabat l'any es farà un informe on el tècnic i la Regidora de Joventut analitzaran i avaluaran totes les activitats realitzades dins el Pla Local de Joventut i on es podran detectar quines són les constants que més preocupen o interessin els joves. Mitjançant aquest anàlisi anual podem extreure molta informació en quan al funcionament, a la comunicació, etc.

Aquest document haurà de ser una eina efectiva per tal de millorar i no repetir els mateixos errors d'un any a l'altre. Aquest document també es podrà donar a conèixer als joves per tal de corregir, si és necessari, alguna interpretació errònia de la informació recollida i així poder comptar amb el vistiplau d'aquests.

## 9. DIFUSIÓ

---

L'execució del Pla Local de Joventut de l'Ajuntament de Móra d'Ebre pel període 2016- 2019 necessita sustentar-se sobre un procés de difusió que sigui accessible, pròxim i que arribi a tota la població en qüestió.

És per això que plantejem un sistema de comunicació que pugui assolir aquests objectius i que sigui possible d'implantar mitjançant les possibilitats amb les quals compta l'Ajuntament.

El sistema de comunicació serà un procés de difusió flexible i molt mòbil que permetrà arribar al màxim de la població depenent de l'activitat i del moment en que es dugui a terme.

Els recursos que utilitzarem seran:

- **Pàgina web:** mitjançant la pàgina web de l'Ajuntament de Móra d'Ebre i en alguns casos també, amb previ acord, la web del Consell Comarcal, voldrem donar a conèixer totes les activitats que es duran a terme dins la Regidoria de Joventut i incloses dins el Pla Local de Joventut de Móra d'Ebre.

En cas que alguna altra associació juvenil compti amb pàgina web també se'ls podrà passar informació per tal que aquesta arribi a un col·lectiu més nombrós.

- **Informació amb suport paper:** dins aquest mitjà incloem tot el que són cartells, tríptics, etc. Aquest és el mitjà de comunicació tradicional que a nivell local també té una forta repercussió.

Mitjançant cartells es promocionaran les activitats puntuals i aquestes es repartiran en comerços, bars, centres educatius, etc. Un altre mitjà de comunicació seran els tríptics o díptics. En aquests tríptics s'intentarà posar tota la informació necessària d'una manera atractiva i amena.

- **Pregons:** aquest mitjà l'aprofitarem també per tal de donar a conèixer totes les activitats que es fan dedicades als joves amb la freqüència que en cada cas es cregui oportuna.

- **Casal Jove:** aquest espai destinat als joves haurà de tenir la informació actualitzada i sempre a l'abast del jove. Aquest podrà rebre la informació de primera mà i de forma personalitzada.

- **Noves tecnologies:** des de l'Ajuntament de Móra d'Ebre, disposem de diversos mitjans per a comunicar-nos amb la població. Aquests són l'App de l'Ajuntament, l'App e-Bando, i les xarxes socials Facebook i Twitter.

Alhora de parlar de comunicació hem de tenir en compte el missatge que volem transmetre. En tots els casos haurà de ser clar i s'haurà d'adequar al destinatari al qual va dirigit, en aquest cas els joves. De manera que haurà d'enganxar i haurà de despertar-los la inquietud per a conèixer cadascuna de les propostes que ens hem plantejat.

**10. PRESSUPOST**

El pressupost anual és aproximat ja que és difícil determinar les despeses exactes de cada partida. Al quadre que hi ha a continuació es pot observar l'import aproximat al qual ascendirà cadascuna de les partides pressupostàries, prenent com a referència el pressupost de l'exercici 2016.

Aquest pressupost correspon a un període de quatre anys que engloba el Pla Local de Joventut 2016-2019:

<b>DESPESES:</b>	<b>204.400 €</b>
------------------	------------------

<b>INGRESSOS:</b>	Ajuntament:	164.400 €
	Direcció General de Joventut:	40.000 €

CONCEPTE	PRESSUPOST 2016-2019	
PLA LOCAL JOVENTUT	DESPESES: 2.500 € anuals	10.000 €
TÈCNIC DE JOVENTUT	DESPESES: 8.400€ anuals	33.600 €
KASAL JOVE	DESPESES: 1.500 € anuals	6.000 €
PARC DE NADAL	DESPESES: 18.000 € anuals	72.000 €
CASAL D'ESTIU	DESPESES: 17.000 € anuals	68.000 €
ALTRES JOVENTUT	DESPESES: 3.700 € anuals	14.800 €
<b>TOTAL DESPESES</b>	<b>51.100 € anuals</b>	<b>204.400 €</b>

## 11. METODOLOGIA

---

El Pla Local de Joventut 2016-2019 de Móra d'Ebre ha de ser l'eina per tal de desenvolupar les polítiques de joventut a la nostra població i ha d'esdevenir el manual a seguir per tal de desplegar totes les activitats i actuacions en matèria de joventut. La metodologia a seguir per tal d'aconseguir-ho ha de respondre als criteris d'interinstitucionalitat, interdepartamentalitat, participació i transversalitat.

Fins ara la metodologia que s'ha seguit ha estat la realització de reunions amb els diferents col·lectius juvenils del poble, així com també amb altres administracions com per exemple el Consell Comarcal de la Ribera d'Ebre. Fins el moment s'ha seguit una estratègia de funcionament poc definida, ja que hem de tenir en compte que la Regidora de Joventut fa relativament poc que exerceix el càrrec. Aquest Pla Local és el que marca l'estratègia de futur i té, com un dels objectius principals, el d'aconseguir la participació i la implicació de tothom.

Per aquest motiu, si volem aconseguir complir amb les garanties d'èxit, aquest pla necessita l'aportació de molts agents socials, polítics, etc. Així doncs, necessitem la implicació de l'Ajuntament incloent totes les regidories, el col·lectiu juvenil, les associacions i d'altres administracions. Es tracta d'un treball en conjunt on cadascuna de les peces ha d'aportar i treballar en harmonia amb la resta i així aconseguir fer funcionar l'engranatge.

És important aconseguir que les diferents activitats comptin amb el suport d'altres administracions, altres regidories i de diferents col·lectius. S'ha de desenvolupar un Pla Local dinàmic i integral, on la interacció entre els diferents agents i les relacions entre departaments permetin desenvolupar les polítiques de joventut plantejades.

Per aquest motiu es realitzaran reunions entre les persones implicades que ajudin a l'execució, la coordinació i a la presa de decisions a diferents nivells:

- Dins la regidoria de Joventut: entre la Regidora de Joventut, el tècnic de joventut i la monitora del Casal Jove.
- A nivell municipal: entre Regidors.
- Contacte entre l'àrea de Joventut de l'Ajuntament de Móra d'Ebre i l'Oficina de Serveis a la Joventut del Consell Comarcal de la Ribera d'Ebre, així com amb la Coordinació de Joventut de les Terres de l'Ebre.
- Trobades amb els joves que permetin la seva col·laboració a l'hora de tirar endavant les polítiques de joventut.

La periodicitat amb la qual es produiran aquestes trobades i reunions vindrà marcada segons les necessitats del moment i s'establirà una freqüència determinada segons les característiques del programa.

Pel que fa a la implicació dels joves a l'hora de redactar el Pla Local de Joventut de Móra d'Ebre ha estat poca. Hem comptat amb l'opinió d'alguns joves i això ens ha permès treure algunes conclusions. Tanmateix creiem que la implicació i la opinió de la gent jove és un dels objectius principals per tal de fer front els reptes de futur en matèria de joventut i per això ens comprometem a impulsar-ho. Sabem que aquest és un projecte que els afecta a ells més que a ningú i per això volem ser eficaços amb la feina i intentar que aquest Pla Local sigui la resposta a les seves inquietuds, interessos i necessitats.