

Móra informa

Butlletí municipal d'informació

**El President de la Generalitat inaugura les Piscines Municipals
Litterarum i la Fira del Llibre Ebrenc doblen el número d'assistents
El Ra·li RACC passa per Móra d'Ebre**



Ajuntament de
Móra d'Ebre



facebook.com/ajuntamentdemoradebre



[@Ajmoradebre](https://twitter.com/Ajmoradebre)

Butlletí municipal
d'informació - núm. 4

Publicació
gratuïta



Joan Piñol
Alcalde de Móra d'Ebre

Un compromís personal

El juny del 2015 el nou equip de govern municipal va prendre possessió. Repetir de nou al capdavant de l'alcaldia del nostre municipi és un grandíssim projecte personal i col·lectiu que encaro amb la major il·lusió i fermesa. És un repte molt més gran que ara fa cinc anys. La feina que s'ha fet en l'anterior legislatura és molta i d'alta qualitat, però no hem de parar.

El treball que té al davant l'equip de govern no és menor. Des de l'Ajuntament hem de liderar el procés de transformació de la ciutat en una que sigui molt més acollidora i humana, econòmicament una referència i amb una xarxa cultural, educativa i esportiva potent que esdevingui referent al territori. Aquest desafiament sols serà possible que l'encarem si l'Ajuntament ho fa de forma conscient cercant la col·laboració de tots i cadascun dels morencs i morenques. Perquè l'Ajuntament ha estat i ha de continuar sent, cada cop més, la casa de tothom i el seu objectiu principal, per no dir l'únic, és estar al servei de Móra d'Ebre.

I aquest és la meva promesa personal amb tots vosaltres. Des d'aquestes línies que us adreço, em comprometo a treballar de forma activa perquè l'Ajuntament sigui cada cop més proper, per oferir-vos un lideratge fort i coherent al servei de tots vosaltres i de la vila i així desenvolupar plegats les potencialitats, que són moltes, de la nostra vila i construir conjuntament una Móra d'Ebre molt més gran.

Un any després de recollir de les vostres mans l'encàrrec que la majoria dels morencs i morenques em vàreu assignar, us reafirmo de nou el meu compromís i la meva gratitud per l'oportunitat que m'oferiu.

Que tingueu un bon curs 2017!!

nous serveis

Aplicació Móra d'Ebre

L'Ajuntament de Móra d'Ebre ha presentat la nova aplicació per a dispositius mòbils dedicada al municipi, amb la qual ofereix a la ciutadania la possibilitat de tindre recollida i a l'abast tota la informació d'interès del municipi en qualsevol moment i en qualsevol lloc.

L'aplicació inclou un total de vuit apartats: notícies, agenda, llocs d'interès, activitat comercial, llocs per menjar i beure, llocs per dormir, informació d'interès i la possibilitat d'escoltar en directe Ràdio Móra d'Ebre.

L'aplicació l'ha desenvolupat Circ de Cultura, una empresa amb la qual l'Ajuntament ja ha treballat anteriorment en el desplegament d'un servei d'agenda cultural per Internet que funciona des de fa dos anys.



Curs experimental en Creació i Gestió d'Empreses d'impressió 3D



Durant els mesos de gener a març del 2016 s'ha dut a terme al centre de formació de l'Ajuntament de Móra d'Ebre el curs experimental CREACIÓ I GESTIÓ D'EMPRESES D'IMPRESSIÓ 3D amb una durada de 250 hores. Aquesta acció formativa és el resultat d'un conveni entre l'Ajuntament i el Servei Públic d'Ocupació de Catalunya – SOC, amb una dotació de 24.450€, i està cofinançat amb el Gobierno de España.

Móra d'Ebre esdevé municipi cardioprotegit

Móra d'Ebre ha esdevingut municipi cardioprotegit amb la instal·lació de dos aparells Desfibril·ladors Externs Automàtics (DEA) a la Llar de Jubilats i als Quatre Cantons i un de portàtil a la Piscina Municipal, que complementen als actualment existents al vehicle de la policia municipal, al camp de futbol, a la piscina coberta i al darrere del col·legi Santa Teresa; per fer-ne un total de set.

L'Ajuntament va oferir dos cursos gratuïts de suport vital bàsic i de DEA per a 30 persones. En aquests cursos es varen transmetre les pautes bàsiques d'actuació en cas d'aturada cardiorespiratòria i de l'utilització dels desfibril·ladors.



Edita, dissenya, redacta i compagina

AJUNTAMENT DE MÓRA D'EBRE

Plaça de Baix 1, 43740 Móra d'Ebre | Tel. 977.40.00.12
ajuntament@moradebre.cat | www.moradebre.cat

Imprimeix Associació Jeroni de Moragas

Propietat de les imatges

Imatges publicades per l'Ajuntament de Móra d'Ebre
Fotografia de portada - Santi Alfonso (cedida)
Fotografia Angel Saez - facebook Angel Saez

transformació urbana

El M.H. Sr. Carles Puigdemont President de la Generalitat de Catalunya inaugura les Piscines Municipals de Móra d'Ebre



El 16 de juliol de 2016, el M. Hble. Sr. Carles Puigdemont i Casamajó, President de la Generalitat de Catalunya, acompanyat per l'Ill·lm Sr. Joan Piñol Mora, Alcalde de Móra d'Ebre, junt amb altres autoritats de la demarcació han inaugurat de forma oficial les Piscines Municipals de Móra d'Ebre. Prèviament, el President de la Generalitat ha mantingut una reunió privada amb l'Alcalde i ha firmat el llibre d'honor de l'Ajuntament.

En els parlaments realitzats s'ha destacat que en el disseny de les Piscines municipals s'ha tingut molta cura amb la realitat paisatgística de la Ribera d'Ebre. Per aquest motiu s'ha treballat en una paleta cromàtica arrelada al territori on destaquen els grisos de les piscines i les zones de descans amb el verd de l'entorn. Els tres vasos de les piscines fan una transició des de la zona de jocs infantils fins al vas

recreatiu que inclou una cascada que simula la remor del riu Ebre.

L'INCASÒL ha estat l'encarregat de la Gestió Integral de les Obres de Remodelació que han tingut un cost superior a 510.000€ que s'han cobert amb una subvenció del PUOSC (47,85%) i els amb recursos propis de l'Ajuntament (52,15%). Les piscines municipals descobertes ocupen una superfície total de 2.804,50 m² i tenen un aforament total de 186 persones i una làmina d'aigua de 477,66 m².

Milliores en la façana fluvial amb la inauguració del Passeig de l'Ebre

L'Ajuntament de Móra d'Ebre està convençut que la façana fluvial de la ciutat és un atractiu turístic únic, a més d'un element a recuperar pels veïns de la vila.

Per aquest motiu, el segon semestre del 2015 es va realitzar una primera actuació en la rehabilitació integral del Passeig de l'Ebre entre la plaça de Baix i la zona del Club Nàutic i l'Aubadera. L'obra realitzada, una gran balconada de fusta suspesa pel damunt del riu Ebre, que incorpora diversos balcons al llarg del recorregut; ha tingut un cost de 200.000€ cofinançats amb un ajut europeu, la Llei de Barris i una aportació pròpia de l'Ajuntament de Móra d'Ebre.



El mercat municipal es trasllada a l'Illa de Saurí

Amb el trasllat del mercat del divendres a l'Illa de Saurí el juliol del 2016 es dona finalment solució a una de les demandes més repetides de la ciutadania.



La nova àrea del mercat disposa de 5.650 m² (dels 2.550 m² anteriors) i destina 1.700 m² únicament a alimentació, permetent que augmentin de 36 a 51 el

número de parades setmanals.

Properament està previst que s'ubiqui un espai de cafeteria i restauració ràpida.

Segona fase de les obres del col·legi Lluís Viñas

El mes de maig de 2016 l'alcalde de Móra d'Ebre, Sr. Joan Piñol, juntament amb el regidor de Sanitat, Educació i Medi Ambient, Sr. Raúl Olivan, van acudir al Departament d'Ensenyament de la Generalitat de Catalunya per rebre de mans dels responsables el projecte de la segona fase de les obres del col·legi Lluís Viñas que han desenvolupat conjuntament amb l'Ajuntament i l'equip docent del centre.

L'inici de les obres estan previstes durant el curs escolar 2016-17 i comportaran la reorganització de l'ocupació de determinats espais del centre.

móra al món

Carlos Demathey, nou rècord d'Espanya de press de banca

En el marc de la festa major de Sant Antoni organitzada per l'Ajuntament de Móra d'Ebre, s'ha dut a terme l'edició 2016 de l'esdeveniment "L'Home més fort de la Ribera: Pagès Edition". En aquest marc, l'esportista morenc Carlos Demathey ha aconseguit marcar un nou rècord d'Espanya de press de banca amb parada amb un pes de 227,5 quilos.

Carlos és un professional en els esports de força i té en el seu palmarès 14 campionats d'Espanya de Powelifting, Press de banca i Pes mort, a més de dues vegades campió de l'Arnold Classic Europa en la categoria de Powerlifting i diversos campionats de Strongman.



Àngel Saez, campió d'Espanya de pesca en aigua dolça

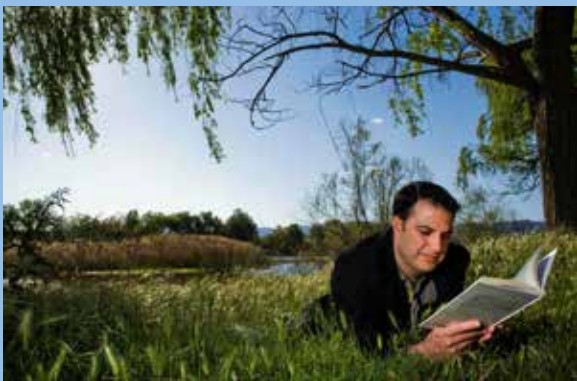
Àngel Saez va guanyar el maig del 2015 el Campionat d'Espanya masculí absolut de pesca en aigua dolça. Aquest resultat li ha permès participar en el campionat del món de la mateixa especialitat a Croàcia.

Àngel Saez pesca des de l'edat de 13 anys i les primeres competicions oficials arriben un any més tard; classificant-se per primer campionat d'Espanya infantil amb 16 anys.

Àngel Saez participa a l'alta competició espanyola de pesca on s'ha classificat per tots els campionats d'Espanya des de l'any 2010.



Albert Pujol, guardonat pel Gremi de LlibreTERS



El Gremi de LlibreTERS de Catalunya ha guardonat Albert Pujol per la seva tasca d'agent cultural en la promoció del llibre a l'Ebre.

El jurat ha decidit atorgar el Premi a Albert Pujol, a qui considera "ànima" de la Fira del Llibre Ebrenç i de Litterarum, "per la seva empena a l'hora de crear esdeveniments que relliguen autors, llibres, llibrereries i territori amb la finalitat d'apropar els llibres a la gent, tant des de la fira del llibre —en què els llibreTERS i llibreTERES en són còmplices determinants— com des de l'impuls dels espectacles d'arrel literària que hi troben un trampolí de creativitat i de gira arreu del país".

Rafa Llanos, es proclama Campió de Catalunya de JiuJitsu



Rafa Llanos, després de gairebé 8 anys de no competir, ha tornat a fer-ho per aconseguir guanyar el Campionat de Catalunya de JiuJitsu, com ja ho ha fet en diverses ocasions, en el campionat celebrat a Barcelona el novembre de 2015, acompanyat pel seu mestre Luís Sánchez i la resta de companys del Club de Judo Móra.

L'èxit de Rafa Llanos en aquest campionat de Catalunya, en que va guanyar tots els seus combats li ha permès participar al Campionat d'Espanya en la modalitat de lluita a terra (Newaza).

Litterarum i la Fira del Llibre Ebrenc es consoliden i doblen el número d'assistents

La novena edició de Litterarum, Fira d'Espectacles Literaris i la tretzena Fira del Llibre Ebrenc van tancar portes amb més d'un 80% d'espectacles doblant el públic. Els càlculs de l'organització confirmen que entre les dues fires s'ha superat els 4.000 assistents.

Els assistents han destacat que tant els programadors com els visitants han gaudit d'un estol d'espectacles d'altíssima qualitat. El major contacte entre programadors i artistes ha de portar a que Litterarum esdevingui en els propers anys en una fita encara més important en l'agenda de programadors pel que a contractacions d'espectacles literaris suposa.

Respecte a la Fira del Llibre Ebrenc, la valoració dels llibreters i de la organització de la Fira és molt positiva, assenyalant que s'han venut uns 600 llibres durant els tres dies de la fira. La jornada del Llibre Ebrenc d'enguany es va dedicar a la relació entre la cuina i la literatura amb la participació de l'escriptora Coia Valls, de Juanjo Roda, director de la col·lecció La Teca i actuant com moderadora Maria Carme Jiménez, directora de l'IRMU.

En total, s'han presentat una trentena de novetats editorials d'autors ebrenco o de temàtica de les Terres de l'Ebre i de la seua àrea d'influència. Litterarum, Fira d'Espectacles Literaris està organitzada per l'Ajuntament de Móra d'Ebre i la Institució de les Lletres Catalanes, mentre que la Fira del Llibre Ebrenc l'organitzen l'Ajuntament de Móra d'Ebre, el Centre d'Estudis de la Ribera d'Ebre, l'Institut Ramon Muntaner i el Consell Comarcal de la Ribera d'Ebre.



El Consell Comarcal crea la Ruta Literària Artur Bladé

El Consell Comarcal ha inaugurat el primer trimestre del 2016 la Ruta Literària Artur Bladé amb la presència dels batlles de tota la Ribera d'Ebre i diversos membres del teixit associatiu.

La Ruta Literària s'estructura com un viatge comentat per 18 punts de la comarca on els visitants podran descobrir fragments de les diverses obres i cròniques d'Artur Bladé i Desumvila mentre gaudeixen de diferents imatges que permeten descobrir la gent, els costums i la forma de viure de tota la comarca, vertebra al voltant del Riu Ebre.



A més de visitar la Ribera d'Ebre, els que facin la ruta podran accedir a través de codis QR als àudios de la ruta, amb els fragments seleccionats de l'obra d'Artur Bladé i Desumvila.

El Consell Comarcal de la Ribera d'Ebre ha impulsat la Ruta Literària coincidint amb els actes commemoratius del 20è aniversari de la mort d'Artur Bladé. En el marc d'aquest aniversari, l'Ajuntament de Móra d'Ebre va destapar al mes de gener una placa al carrer del mateix nom.

Diverses representacions tradicionals Patrimoni Immateral de les Terres de l'Ebre



La Cursa de Mulettes, documentada des de l'any 1901 i que es celebra anualment dins del marc de la Festa Major ha estat reconeguda com Patrimoni Immateral de les Terres de l'Ebre.

Aquest any, l'IPCITE (Inventari del Patrimoni Cultural Immateral de les Terres de l'Ebre) va enviar una antropòloga a les processons de Setmana Santa per confirmar també la inscripció de l'esdeveniment cultural-religiós a l'Inventari.

Representació de La Passió d'Ulldecona a La Llanterna

El març de 2016 en una representació al Teatre Municipal La Llanterna, La Passió d'Ulldecona va fer una pre-estrena fora de la seva vila per primera vegada en la els més de 60 anys de la seva història.

Més de cinquanta actors varen representar una versió reduïda de La Passió amb una durada d'una hora i mitja que, a més, té com a característica rellevant un nou guió renovat amb tocs de caràcter més íntim.

entrevista

Joan Piñol, Alcalde de Móra d'Ebre

Terres de l'Ebre serà el proper boom turístic de Catalunya



Si hagués de destacar en positiu algun projecte del darrer mandat, quin seria?

Sempre és difícil escollir un projecte per davant d'un altre, però en destacaré tres per diferents motius.

Per la importància que té en la seguretat de les persones, l'estabilització dels talussos del castell. Era una obra que calia fer per assegurar la tranquil·litat de tots.

En segon lloc, la compra de l'Illa de Saurí. És també feina d'un alcalde el deixar patrimoni a l'Ajuntament pels governs municipals que vinguin després. L'Illa de Saurí no és únicament on estem fent ara el mercat setmanal i s'organitzen un bon nombre de festes, és una propietat de l'Ajuntament que augmentarà de valor any darrera any.

Finalment, el compromís de l'Ajuntament amb la Cultura. Així, sense més. No vull destacar cap esdeveniment en concret, però tenim una programació cultural a l'alçada de ciutats de mida molt més gran.

Obres legislatura 2015-2019

Quan s'encara una nova legislatura una de les preocupacions que tenim els polítics és saber quines seran les principals inversions en obres, per tal de trobar els recursos per tirar-les endavant. És una feina de prospectiva ja que cal anticipar, junt amb els tècnics, les necessitats futures de la ciutadania, sovint a molts anys.

Si tot surt com sembla que ha de sortir, en aquests propers 3 anys que falten fins el 2019, i amb molt poca inversió des de l'Ajuntament, podrem escometre la segona fase dels talussos del Castell i recuperació de la sendera (amb una subvenció de Governació i la Llei de Barris), la continuació del passeig de l'Ebre fins l'Aubadera i la recuperació de la plaça de toros com un equipament multiús per la ciutat (amb la Llei de Barris). En l'altre extrem es reacondicionarà el Passeig del Pont i es farà una passera damunt del barranc de Faneca (FEDER). També estem treballant en la cobertura de la pista del poliesportiu i el reacondicionament dels vestuaris del camp de fútbol.

I si li demano una reflexió del què és millor canviar, variar o modificar per aquest nou mandat?

Probablement la comunicació de la feina feta des de l'Ajuntament.

Quan vàrem arribar al govern municipal el maig del 2011 després de vuit anys de govern d'un bipartit, l'equip de govern ens vàrem haver de posar a treballar molt durament per aconseguir treure a l'Ajuntament de Móra d'Ebre d'una situació molt complicada. Aquesta dinàmica de treball, molt interna, ens ha dut a que en quatre anys Móra d'Ebre i el seu ajuntament tornin a ser dels municipis més respectats de les Terres de l'Ebre, però, a la vegada, estar tant enfocats en ens hem oblidat de comunicar el què fem i el per a què ho fem.

En poques paraules, ens cal continuar escoltant al ciutadà, treballant amb la mateixa exigència com ho hem fet fins ara i, a més, cal que ho expliquem amb més detall.

I de quin projecte com alcalde es sent, o es sentiria més orgullós de desenvolupar?

Sense dubte la recuperació de la façana fluvial de Móra d'Ebre, des del Galatxo de l'Aubadera fins a l'Illa de Saurí.

El Passeig de l'Ebre és la primera fase d'un projecte de recuperació que ha de continuar fins a la plaça de Toros i l'obertura del galatxo de l'Aubadera i, per l'altre extrem, amb la reparació del Passeig del Pont i la construcció d'una passera fins a l'Illa de Saurí per damunt del barranc de Faneca. Si a això li afegim la segona fase d'estabilització dels talussos del castell que recupera la Sendera fins al nautic, quedarà una façana fluvial d'uns 1.500 metres, a excepció del tram entre la Plaça de Baix i el Carrer Barca, que ens defineix el que ha de ser la Móra d'Ebre del futur: una ciutat oberta al riu i que el viu i el fa seu de forma diària.

A més, aquesta façana fluvial, estic convençut que es convertiria en un element que atrauria noves iniciatives empresarials en matèria turística i hosteleria al municipi.

Un dels aspectes que destaca de Móra d'Ebre és el bon nivell d'activitat cultural. A tall d'exemple, la fira Litterarum-Fira Llibre Ebrenca és referència a nivell nacional. Quina és la projecció de la realitat cultural de Móra d'Ebre a cinc anys vista?

Des de l'Ajuntament estem treballant per potenciar, encara més, les fires sectorials. Tenim la ferma convicció que les fires multi-sectorials són una visió del passat i per això treballem en nintxos de mercat i així assegurem que la qualitat sigui excel·lent. A més, és un atractiu molt clar per atreure turistes que generen activitat econòmica, tal i com es va poder veure en la darrera fira Mora Morisca.

Un indicador més de la bona salut cultural de Móra d'Ebre és la utilització del Teatre Municipal de La Llanterna on es venen realitzant, aquests darrers anys, més de 300 esdeveniments a l'any. Sense una xarxa associativa sana que empeny amb força i que, sovint, ens marca el camí a l'Ajuntament, no és possible assolir aquesta xifra.

Per primer cop, tots els municipis de la Ribera d'Ebre han presentat conjuntament una sol·licitud de subvenció de turisme a l'Unió Europea tenint com a eix el riu Ebre. Creu que és aquest el camí? La col·laboració conjunta del territori?

Aquest pas és molt més important del que pot semblar en una primera lectura.

Estic convençut que les Terres de l'Ebre seran el proper boom turístic de Catalunya, igual que Girona ho va ser en el passat. Sols si treballem d'una forma conjunta i amb una estratègia clara ens convertirem en un atractiu per Europa. Finalment el Consell Comarcal ho ha entès i, per aquest motiu, s'ha treballat de forma integrada i, a més, s'ha fet, amb el recurs més destacat que tenim, el riu Ebre.

En aquest nou escenari, a Móra d'Ebre ens ha tocat jugar un paper molt destacat com a capital que som de la Ribera d'Ebre. Els darrers anys, tot i la crisi que ha viscut la comarca, hem aguantat força bé la situació degut a la creació d'ocupació al sector terciari i serveis.

Precisament, la desocupació és un dels aspectes que més preocupa als ciutadans, què té pensat en aquest sentit?

Sense dubte aquest és el punt més important de tot el que pot fer un polític ja que afecta de forma directa, i a molt curt termini, a la qualitat de vida de les persones.

En aquest aspecte, desde l'Ajuntament estem treballant per atreure empreses que s'instal·lin al municipi i que afegixin noves places de feina a disposició dels ciutadans. Per altra banda, també hi ha coses més petites que fem des que jo sóc alcalde. Per exemple, en la mesura del possible, s'intenta que siguin empreses de Móra d'Ebre qui prestin els serveis a l'Ajuntament i hem aconseguit que el període promig de pagament a proveïdors estigui en els màxims legals que estableix la llei, disminuint el termini de legislatures anteriors.

També, però, hi ha un aspecte que no cal oblidar i que és molt important: el deficit d'infraestructures que patim de forma històrica a les Terres de l'Ebre dificulta moltíssim la implantació de nous negocis al nostre territori.



El deute ha disminuït un 65%

L'excel·lent feina realitzada en la gestió econòmica de l'Ajuntament ha permès que el rati d'endeutament estigui fregant el límit que marca la llei. És a dir, en cinc anys s'ha aconseguit disminuir en 3 milions d'euros el deute (això és un 65%) o, el que és el mateix, cada ciutadà de Móra "deu" 55€ menys que el 2010.

És molt important destacar que aquest control de l'endeutament s'ha fet sense disminuir cap servei a la ciutadania, sense un increment dels impostos directes i sense deixar de fer les inversions que tots els morencs i morenques mereixen. De fet, durant la legislatura anterior, es va rebaixar notablement l'Impost de Bens Immobles i la taxa d'escombraries

Seguint amb aquesta tendència de millora és previsible que en el moment que es tanqui l'exercici del 2016 el nostre endeutament serà, per primer cop en molts anys, substancialment inferior al límit legal del 110% .

Precisament les Terres de l'Ebre han estat una de les grans oblidades en el que a infraestructures nacionals es refereix i sembla que finalment els alcaldes de les capitals de les tres comarques és conjunta, és així?

Exacte! No dubto que anteriorment es treballés de forma conjunta, però no es posava de rellevància aquesta unitat. La feina conjunta que s'està fent entre els consells comarcals i les capitals de la Ribera d'Ebre, el Priorat i la Terra Alta donarà, de fet ja està donant, fruits en aquest aspecte.

De totes formes, tot i alguns èxits com són la reparació del ferm de la N-420 amb un import d'uns 5 milions d'euros, ens cal seguir lluitant perquè les infraestructures i els serveis, com ara l'Hospital o el SEM, es gestionin des del territori.

Vist el que està succeint darrerament, cal destacar que Móra d'Ebre va tenir una de les primeres mesquites a Catalunya, amb un elevat nivell de convivència i integració de la comunitat musulmana al municipi. Creu que respecte a la integració de la immigració s'estan fent les passes en la direcció adequada?

La gestió que vàrem realitzar conjuntament des de l'Ajuntament i l'Associació Islàmica de la Ribera d'Ebre va ser exemplar i hauria de servir com a referència a altres municipis.

La integració o convivència de dues cultures, quan una d'elles és la majoritària, sols es pot fer des de la comprensió, l'educació i el respecte als altres; i és en aquesta línia en la que ens movem a l'Ajuntament, amb el suport dels tècnics del Consell Comarcal i la Diputació de Tarragona, si s'escau. Tot i això, siguin les que siguin les costums de la cultura d'origen, des de l'Ajuntament hem fet complir la legislació vigent, de forma que davant d'episodis de falta de respecte i fins i tot de vulneració de la legislació actual, aplicarem una tolerància zero amb l'incivisme, treballant de forma conjunta amb els mossos d'esquadra per identificar i eliminar aquests comportaments inapropiats.

La Conselleria de Cultura i la Secretaria General de l'Esport es comprometen amb ajuts a Móra d'Ebre

La consellera de Governació i Administracions Públiques de la Generalitat, Meritxell Borràs, va visitar Móra d'Ebre el febrer del 2016 per conèixer l'estat actual del projecte de millora de la seguretat dels talussos del castell de la població, una obra en què ja s'hi han invertit 360.000 euros.

Durant la seva estada, la consellera ha conegut els treballs que s'han fet per millorar la seguretat del penya-segat existent entre el castell i el passeig de l'Ebre, evitant possibles desprendiments de material i roques a l'espai públic.



La consellera Borràs ha recollit les peticions del consistori morenc i ha assegurat que "és evident que aquesta obra s'ha d'acabar". La consellera ha assegurat la voluntat d'executar els treballs pendents, ja que es tracta d'una actuació que "aporta seguretat a tot el sector" i, alhora, "contribueix a recuperar aquest veritable balcó de l'Ebre". La segona fase afectarà un tram de 160 metres lineals en la recuperació del camí existent entre la zona del castell i la plaça de Bous i en la protecció del talús.

L'alcalde, Joan Piñol, ha manifestat a la consellera que el consistori ja disposa del 50% del pressupost de les obres de la segona fase. Igualment ha explicat que l'execució de la primera fase de l'obra va ser realment important per a l'Ajuntament, ja que ha implicat assegurar la seguretat de les persones i les propietats del sector afectat.

El secretari general de l'Esport de la Generalitat, Gerard Figueras, va visitar Móra d'Ebre l'abril del 2016, per tal de conèixer la realitat dels equipaments esportius i de les entitats esportives de la població.

En la visita ala zona esportiva, l'alcalde ha demanat al secretari general un ajut de la Generalitat per a tirar endavant el projecte d'arranjament de la teulada del pavelló esportiu, cosa que Gerard M. Figueras ha rebut positivament i s'ha compromès a estudiar la proposta i la manera d'oferir una solució al problema.

Móra d'Ebre s'agerma amb Bonson

Els contactes van iniciar-se el juny de 2015, quan els alcaldes de Bonson i de Móra d'Ebre es van posar en contacte per explorar la possibilitat d'agermanament. Bonson vol establir relacions amb un municipi del "nord-est d'Espanya" i han arribat a la conclusió que la població idònia per a agermanar-se és Móra d'Ebre.

El fet que la capital de la Ribera d'Ebre sigui una població amb un aspecte "típic i conservat", amb monuments interessants, i amb una història que pot ser atractiva, van inclinar la balança.

Descoberta una placa en honor de Pepita Grangé

L'Ajuntament va reconèixer tota una vida de dedicació i el novembre de 2015 va acordar donar el nom de Pepita Grangé i Torà al carrer que connecta l'Avinguda Pius XII amb el Carrer Pau Casals.



Pepita Grangé ha destacat per la seva carrera de llevadora durant gairebé 50 anys i per la promoció de l'esport a la comarca, fundant un dels primers gimnasos de la Ribera d'Ebre.

La Mostra de vins de la Ribera d'Ebre reivindica la seva qualitat

Set cellers elaboradors i embotelladors de vins, i dos empreses de cervesa artesanal de la comarca van participar a la segona edició de la Mostra de Vins de la Ribera d'Ebre, organitzada per l'Ajuntament de Móra d'Ebre i la Comissió de Festes.



La mostra vol ser un aparador anual del sector vitivinícola comarcal i de la cervesa artesana de la comarca de la Ribera d'Ebre, que envoltada de potents denominacions d'origen vinícoles, com són les de la Terra Alta, Montsant i el Priorat.

L'Ajuntament renova el certificat ISO9001:2008

A l'auditoria realitzada l'abril del 2016, l'Ajuntament de Móra d'Ebre ha renovat el certificat de la norma de qualitat ISO 9.001:2008 que va obtenir, en primera instància, l'any 2015.

L'àmbit de la certificació és "Prestació de serveis formatius a mida, formació ocupacional i formació continuada" per tots els cursos que es duen a terme al Centre de Formació de l'Ajuntament de Móra d'Ebre ubicat al Boulevard, condició indispensable per organitzar cursos del SOC de la Generalitat.

Móra d'Ebre elabora un nou Pla Local de Joventut 2016-19

La Regidoria de Joventut de l'Ajuntament de Móra d'Ebre està elaborant el nou Pla local de joventut 2016-2019. Aquest Pla vol ser una eina d'actuació per tal de poder desplegar les polítiques de joventut que des de l'Ajuntament s'han plantejat per aquest període.

Es tracta d'un projecte nou i que incorpora la diversitat dels joves de Móra d'Ebre, així com les seves necessitats i inquietuds. Per tal de dur-lo a terme, cal una gran coordinació i el treball conjunt de tothom: administració, joves i altres agents implicats.

Regularització cadastral

L'Ajuntament informa que alguns ciutadans poden estar rebent notificacions de la Direcció General del Cadastre en relació al procediment de regularització cadastral que s'està duent a terme des de l'any 2013 fins el 2016. Aquest procediment, té l'objectiu d'incorporar al Cadastre les alteracions físiques, tant de l'àmbit urbà com rústic, que els titulars no van declarar quan estan obligats per llei.

A tal efecte, la Direcció General del Cadastre va iniciar diferents tasques de revisió del municipi. Els treballs comportaven el recorregut pels carrers del municipi per identificar omissions, fotografiar façanes de finques, mesurament in situ de construccions i l'elaboració de les dades necessàries per la tramitació dels expedients de regularització.

Els ciutadans que rebin les esmentades notificacions, podran consultar la informació a l'oficina virtual del Cadastre, a les oficines de BASE i al Punt d'Informació Cadastral a l'Ajuntament.

Es manté l'ambulància medicalitzada a Móra d'Ebre

La pressió realitzada per l'Ajuntament de Móra d'Ebre i el Consell Comarcal al Servei d'Emergències Mèdiques (SEM) ha permès que Móra d'Ebre mantingui l'ambulància medicalitzada a la població. En el moment de la constitució del nou govern de la Generalitat, el responsable territorial del SEM va eliminar la plaça de forma unilateral i sense avís, fet que va provocar una resposta coordinada per garantir el manteniment d'un Servei vital pel municipi i la comarca.

La UBM rep un premi a la millor iniciativa col·lectiva territorial



La Unió de Botiguers de Móra d'Ebre ha recollit de les mans del president de la Generalitat, M. Hble. Sr. Carles Puigdemont, el premi per la millor Iniciativa Col·lectiva Territorial 2015 "Street market. Entre l'Aigua i el Cel". A l'acte de lliurament van assistir per part de l'associació, la seva presidenta, Clara Rodríguez, la vicepresidenta, Teresa Ardévol i el en Josep M. Soronelles.

Móra d'Ebre acull un dels set nous trams del ral·li RACC Catalunya-Costa Daurada

Móra d'Ebre ha acollit l'octubre del 2015, l'escenari d'un reagrupament i d'una zona tècnica del 51è Ral·li RACC Catalunya-Costa Daurada, Ral·li d'Espanya 2015, una prova inclosa al Campionat del Món de l'especialitat. Enguany ha sigut la primera vegada que aquest ral·li ha passat per Móra d'Ebre, amb la incorporació d'un dels set nou trams entre Móra d'Ebre i

Ascó, amb dues passes el dia 23 d'octubre i un reagrupament el dia 25, entre els trams de Duesai-gües i Els Guiamets.

Aquest segon dia, la concentració de vehicles a la capital de la Ribera d'Ebre s'ha realitzat entre el carrer d'Antoni Assens i el Passeig del Pont, aollint nombrós públic del municipi, de la comarca i de comarques veïnes. En aquesta parada tècnica, l'alcalde de Móra d'Ebre, Joan Piñol, acompanyat pel regidor de Sanitat, Educació i Medi Ambient, Raúl Olivan, varen donar la sortida a tots els pilots, incloent al guanyador final de la prova Andreas Mikkelsen (VW) i al ja campió del món Sebastien Ogier (VW).



L'Ajuntament assumeix de forma subsidiària l'enderroc de l'edifici de La Farinera al Carrer Vall 11

El mes de juliol de 2016 es va produir un esfondrament nocturn del sostre de la Farinera al Carrer Vall 11. L'edifici de grans dimensions es trobava en un estat defectuós.

Com a mesura preventiva i per decisió municipal, els veïns més propers van ser desallotjats i una família va ser derivada a un hotel durant dues nits, fent-se càrrec de totes les despeses de manteniment l'Ajuntament.

Els tècnics municipals han declarat l'edifici en ruïna parcial i l'Ajuntament ha executat subsidiàriament obres urgents per



la millora de la seguretat de les persones, veïns i circulació peatonal, atès que la propietat de l'edifici es troba en parador desconegut.

Les obres, han consistit en enderrocar la totalitat de la coberta, deixant situats els cavalls de fusta, bigues i cabirons que s'han considerat en bon estat i que garantitzen l'estabilitat del sistema. S'ha enderrocat manualment la part superior del mur de la façana al Carrer Vall que presentava una gran alçaria.

Front comú en defensa de l'Hospital Comarcal



Els alcaldes dels ajuntaments de Móra d'Ebre, Falset i Gandesa, i els presidents dels consells comarcals de la Ribera d'Ebre, el Priorat i la Terra Alta han firmat el juliol de 2016 una declaració en contra de la decisió adoptada per la Junta General de l'Hospital Sant Joan de Reus de destinar 4 milions d'euros de l'Hospital Comarcal de Móra d'Ebre a eixugar els deutes del centre hospitalari de la capital del Baix Camp.

Els signants han exigint que s'estableixi el mecanisme per restituir els 4 milions d'euros a l'Hospital Comarcal i que es tirin endavant les inversions en infraestructura, equipament i ampliació de serveis que necessita el centre i que exigeix el territori. També han reclamat el traspàs de la gestió a les institucions del territori i relançar així el programa ALTEBRAT.

El Conseller Jané presideix la Junta de Seguretat Local

El juliol de 2016, el conseller d'Interior de la Generalitat, Jordi Jané, va presidir la Junta de Seguretat de Local de Móra d'Ebre juntament amb l'alcalde Joan Piñol. El conseller Jané va destacar que "Móra d'ebre està 30 punts per sota del conjunt de Catalunya en l'índex de delictes i que es situa per sobre dels 65 cada 1.000 habitants". L'alcalde informà que en el darrer any els delictes havien baixat un 3% a Móra d'Ebre. A la visita del conseller Jané, es va firmar el conveni de connexió de la policia local amb el Sistema d'Informació Policial que permet a la policia local l'accés a determinats fitxers titularitat del Departament d'Interior, amb la finalitat que ho utilitzi per fer consultes, diligències i altres tràmits en execució dels serveis policials propis.



grups municipals



A vegades es diu que els polítics que estem al capdavant del govern d'un municipi no som del tot capaços de traslladar la feina feta a la ciutadania amb la rapidesa i la qualitat que es mereix. Aquesta situació, que és certa en ajuntaments de totes les

mides, és molt més evident en municipis de la mida de Móra d'Ebre per la més que evident escassetat de recursos en la que ens trobem.

Algú pot pensar que això respon a una estratègia a mig termini, però res més lluny de la realitat. Tot sovint en un Ajuntament, com a la vida, els electes que estem al capdavant hem de prendre decisions ràpides, que no precipitades, sense parar-nos a pensar excessivament en "com ho explicarem al municipi". Aquests moments són molt més fàcils, com més preparats estan els equips tècnics municipals i, en aquest aspecte, a Móra d'Ebre, estem ben servits. L'enderroc del sostre de l'edifici de La Farinera al Carrer Vall n'és un bon exemple de com els tècnics, amb la seva ràpida i precisa feina, ens fan més planera la presa de decisions als polítics.

I és que la responsabilitat en un Ajuntament està perfectament repartida entre el govern, els tècnics i l'oposició. La del govern, és prendre les decisions i fer que es duguin a terme en benefici de tots els habitants. La dels tècnics, és aportar la seva visió especialitzada i la garantia davant de la legalitat vigent. I la de l'oposició, sovint oblidada pels propis actors, és verificar i dotar de validesa política les accions de l'equip de govern, notiu pel qual perceben una compensació econòmica.



L'actual equip de govern de Móra d'Ebre (CIU-PP), disposa d'una còmoda i àmplia majoria absoluta que els permet treballar sabent que cap grup polític els pot fer trontollar les seues decisions. Des de la nostra posició els instem a fer una bona i transparent gestió municipal. Les persones que

estan a govern saben que la gent d'Esquerra actuem amb responsabilitat política, perquè tenim molt clar que la ciutadania és la nostra prioritat; per tant, complint amb el nostre deure i, exercint un dret bàsic, demanem tota la informació necessària per donar resposta amb eficiència als dubtes i problemes que se'ns fan arribar.

D'altra banda, ajudem en el possible a millorar les propostes del govern municipal, en aquesta línia vam fer costat al pressupost 2016 a canvi d'incloure-hi algunes de les nostres propostes. Se'ns va acceptar: Bono bus jove pels joves que van a estudiar fora; bonificació taxes IBI, aigua, piscina, documents administratius per tal d'igualar famílies nombroses i monoparentals; la recuperació de l'edifici del Barranc de les moreres i una bonificació en la taxa d'escombreries per fer un ús continuat de l'abocador municipal. Esperem que totes les nostres aportacions es portin a terme en breu. Mentrestant, continuem treballant per a tots vosaltres (podeu veure la nostra activitat política al web d'ERC <http://locals.esquerra.cat/moraebre>, seguir-nos a les diverses xarxes socials -Facebook, Twitter, Instagram- i també en web i paper a l'ideal de l'Ebre).



Volem aprofitar aquestes línies per poder transmetre a la població el nostre parer en alguns aspectes concrets de la gestió municipal- segurament les coses que es fan ja hauran estat explicades en tota amplitud de detalls- ja que sembla ser que en algunes coses continuem igual...

Sembla ser que les contractacions de substitucions, baixes, vacances...es fan com és habitual i que, tot i sent legal, penssem que no es garanteix la igualtat d'oportunitats. Que les dades al portal de transparència encara no estan totes publicades (la llei obliga des de l'1 de gener), així com tampoc l'actualització de preguntes dels grups municipals. actes de les JGL i dels Plens a la web (tot i pagant un complement de 1.500€ per fer això).

Sembla ser que els carrers i alguns espais públics continuen bruts, que el casc antic cau a trossos (literalment, cau) i que l'únic que augmenta als pressupostos són les despeses de personal, de contractes publicitaris i de festes (no podem entrar en detalls que ja portem 174 paraules...).

Sembla ser que encara no s'entén que els ajuts públics han de servir per evitar desigualtats i que la gestió directa dels serveis municipals és una garantia pels ciutadans.



Es un plaer poder dirigir-me des d'aquest butlletí als convilatans del nostre poble, on puc explicar algunes de les actuacions que es duen a terme des de les regidories que representa el nostre grup al municipi.

Seguim amb la nostra tasca mirant de fer més còmode l'accés a les finques del nostre terme, arrançant camins i obrint-ne de nous, netejant voreres no sense algun entrebanc per part dels veïns. Però el bé comú de vegades necessita que s'hi fiqui una mica per part de tots, ja siguin usuaris com propietaris. Gràcies per la vostra col·laboració!

Si parlem dels productes del nostre terme, seguim sent referent en fruita dolça i olis a tot l'estat i fins i tot a Europa, això és un dels motius que des de l'ajuntament ens mou a mantindre una xarxa de camins el més arreglats possible i així contribuir que els productes arribin en perfecte estat al consumidor.

En matèria de transports estem donant servei a tota la població, tant a escoles, com a instituts, com Renfe, Hospital...

Així doncs, agraeixo des d'aquí la renovada confiança amb el nostre grup i la meua persona a tota la població i als altres grups municipals que fan que la meua tasca sigui més fàcil.

No vull acabar aquest escrit sense dir-vos que aquí estem i em teniu pel que faci falta i us animo a fer-me arribar vostres aportacions i suggeriments referents a millores o mancances en les regidories que represento; agricultura, camins, transports i fira del caçador. Moltes gràcies!

Móra d'Ebre, cap i casal

Xavier Pallarès i Povill

Delegat Territorial de la Generalitat a les Terres de l'Ebre



És un fet que la distància a la que ens trobem de Barcelona, "el cap i casal de Catalunya", ens proporciona alhora algun inconvenient i molts avantatges. Si bé és cert que amb la utilització de les noves tecnologies i un pensament més obert, moltes situacions les hauríem d'haver pogut superar, al final ens

trobem que bé sigui per inèrcia, per resistència al canvi o per manca d'infraestructures encara són presents en el dia a dia. Algunes d'aquestes situacions són més difícils de solucionar i requeriran de molt temps; però cal començar per alguna, i el més fàcil és fer-ho per allò que està a les nostres mans.

Per això, moments com els que estem vivint avui en dia són els que ens han de possibilitar que el nostre territori creixi en cohesió i resistència per tal de superar més ràpidament els desavantatges i explotar molt millor totes les virtuts que tenim. Per exemple, estudiant les dades d'ocupació dels darrers anys a la Ribera d'Ebre, es posa de rellevància una progressiva "tercerització" de l'economia o, el que és el mateix, una creixent importància del sector serveis. Aquesta evolució és molt més notable a Móra d'Ebre en que l'últim quinquenni ha augmentat un 5,9% el nombre d'ocupats en el sector serveis, bàsicament comerç i turisme.

En aquest sentit, la tasca de Móra d'Ebre com a ciutat històricament prestadora de serveis serà cada cop més important i és que el treball de forma conjunta entre l'Ajuntament i, en primera instància, el Consell comarcal permet que es treballi evitant duplicitats entre municipis, i amb una elevada acceleració dels projectes de forma que arriben a tot el territori amb una rapidesa remarcable i en la seva màxima eficiència.

Per això, treballar sota el marc d'uns objectius comuns i sota una visió compartida és fonamental i l'existència de "caps i casals" territorials que consolidin l'esforç proper, és imprescindible.

Principals acords

Juliol 2015

Modificació del Pla econòmic-financer 2015-2016
Moció de suport al correllengua
Moció de suport a la creació de la prestació "Garantia +55" proposada per UGT de Catalunya

Octubre 2015

Aprovació compte general exercici 2014
Creació i establiment servei públic de mercat municipal
Moció conjunta en relació al conflicte de la Mediterrània
Moció en relació a la Nacional-420
Moció en relació a l'imputació del President Mas per l'organització del 9N

Desembre 2015

Pressupost general de la Corporació i plantilla orgànica, exercici 2016
Projectes de desenvolupament Ordre Ministerial IET/458/2015, ENRESA
Moció sobre avantatges famílies monoparentals
Moció sobre el foment de la mobilitat sostenible
Moció sobre les ambulàncies a les Terres de l'Ebre
Moció de suport a la Resolució 1/XI del Parlament

Febrer 2016

Padró d'habitants a 1/01/2016
Bases d'ajuts a famílies Monoparentals
Conveni amb el Departament d'Interior per a la connexió als sistemes d'informació policial
Moció de suport a les mobilitzacions i accions contra el Pla Hidrològic de la Conca de l'Ebre
Moció de suport al Banc d'ADN per a les identifikacions dels desapareguts a la Guerra Civil
Moció de rebuig a la suspensió de la conselleria d'afers exteriors

Abril 2016

Pla pressupostari a mig termini 2017-2019
Nomenament de Jutge de Pau i suplent
Moció conjunta en contra de l'acord entre la UE i l'estat de Turquia
Moció conjunta per al desplegament de la llei contra la LGTfòbia
Moció conjunta a favor de la reforma horària
Moció conjunta de suport a l'Ajuntament i al poble de Flix pel tancament d'Ercros
Moció en defensa de les Diputacions
Moció per l'aplicació de l'impost sobre la producció d'energia elèctrica d'origen nuclear

Juny 2016

Inventari de béns municipals
Bases per a l'atorgament de subvencions per a la rehabilitació de façanes i cobertes en l'àmbit del casc antic
Bases per a l'atorgament de beques d'estudi per a l'adquisició de llibres de text, curs 2016-2017
Modificació de l'acord plenari d'establiment del règim de retribucions
Projecte de dinamització turística de recursos naturals i del sector de serveis de Móra d'Ebre, i de la sol·licitud de subvenció a ENRESA
Trasllat del mercat de venda no sedentària
Proposta d'alcaldia vers l'acord plenari de nomenament d'alcalde honorari i perpetu
Proposta d'alcaldia vers la problemàtica de l'Hospital Sant Joan de Reus
Moció de rebuig als atacs del govern espanyol contra la llei de mesures urgents per afrontar l'emergència en l'àmbit de l'habitatge i la pobresa energètica
Moció de suport a la xarxa SOM a Móra d'Ebre
Moció per un país lliure de corrupció d'estat

Juliol 2016

Pla especial urbanístic implantació càmping, Pol. 30, par 4

Telèfons d'interès

Arxiu	977.414.372
Biblioteca	977.400.406
Casal jubilats	977.401.125
CECOPAL	977.402.565
Col·legi Lluís Viñas	977.400.314
Escola Bressol	977.401.360
Escola Música i Dansa	977.401.600
Estació Autobusos	977.401.291
Jutjat de Pau	977.402.006
Teatre La Llanterna	977.403.243
Pavelló Poliesportiu	977.402.548
Piscina Coberta	977.402.548
Polícia Local	608.389.838
Poliesportiu Municipal	977.400.936
SOREA	977.403.169